

Die Geschichte des Lahnerschlössls

Historie záměčku Lány



Zusammengestellt / Sestavil Jiří Netík,
ins Deutsche übersetzt und nachbearbeitet von Dieter Friedl /
přeložil do němčiny a upravil Dieter Friedl /
März / březem 2026.

Die Geschichte des Lahenschlössls

Historie záměčku Lány



Zusammengestellt / Sestavil Jiří Netík,
ins Deutsche übersetzt und nachbearbeitet von Dieter Friedl /
přeložil do němčiny a upravil Dieter Friedl /
März / březem 2026.

Das Lahn-Jagdschlössl ist das südlichste und östlichste Schlösschen im Eisgrub-Feldsberg Areal [Lednicko-valtický areál ... LVA]. Es befindet sich im Katastergebiet von Lundenburg [Břeclav] im Wildgehege „Zusammenfluss“ [Soutok], in den Auwäldern der March- und Thaya-Auen, knapp einen Kilometer von der österreichischen Grenze entfernt. Es steht unter Denkmalschutz der Tschechischen Republik.



Lovecký záměček Lány je nejjižnější a nejvýchodnější salet Lednicko-valtického areálu. Stojí na katastru Břeclavi v oboře Soutok, v lužních lesích nivy Moravy a Dyje, necelý kilometr od hranice s Rakouskem. Je chráněn jako kulturní památka České republiky. Polesí.



Das Lahnenschlössl wurde in den Jahren 1810–1812 nach den Plänen von Joseph Hardtmuth errichtet. Es handelt sich um ein einstöckiges Gebäude im Empire-Stil mit rechteckigem Grundriss.

Záměček Lány byl postaven v letech 1810–1812 podle plánů Josefa Hardtmutha. Jedná se o jednopatrovou empírovou budovu obdélníkového tvaru.



Joseph Hardtmuth (Ölgemälde)

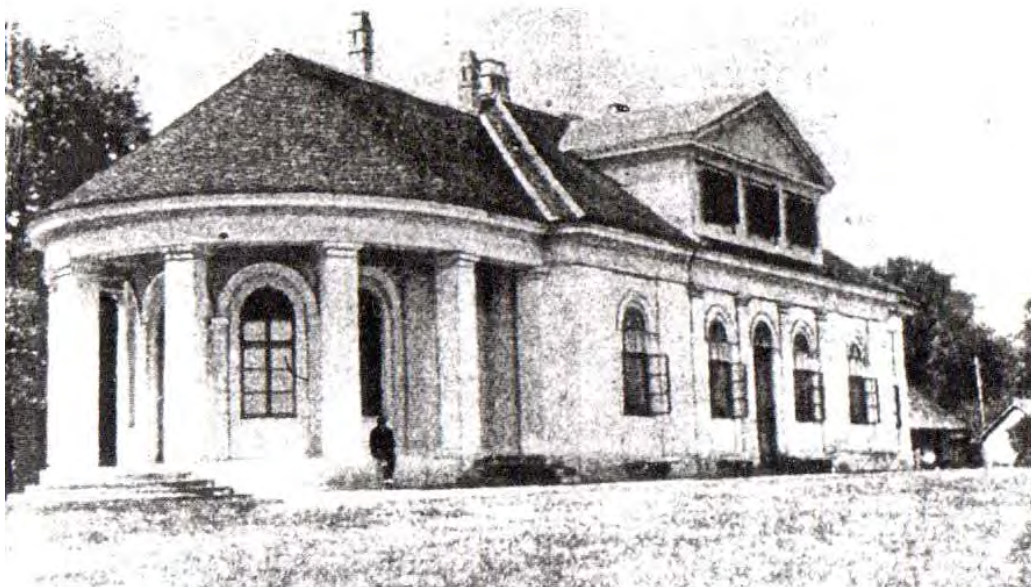
Schon die Liechtensteiner liebten die Harmonie dieser Gegend und kamen oft hierher, um zu jagen. Die Treibjagden und Jagden endeten mit einem Festmahl im Lahnenschlössl, das sie zu diesem Zweck in den Jahren 1810 bis 1812 errichten ließen. Mit dem Entwurf des Gebäudes wurde der Architekt Joseph Hardtmuth beauftragt – der berühmte Erfinder des Bleistifts.

Harmonii místního kraje milovali už Lichtenštejnové a často se sem vydávali na lov. Štvanice a hony zakončovali hostinou v záměčku Lány, který nechali k tomuto účelu vybudovat v letech 1810 až 1812. Návrhu na stavbu se zhostil architekt Joseph Hardtmuth – slavný vynálezce tužky.



Das Schlössl ließ Fürst Johann I. von Liechtenstein (* 26.6.1760 in Wien; † 20.4.1836 ebenda) in den Jahren 1810–1812 errichten. Er regierte von 1805 bis 1836.

Záměček nechal postavit v letech 1810–1812 kníže Jan I. z Lichtenštejna, nar.26.6.1760 Vídeň, zemř.20.4.1836 Vídeň. Vládl 1805–1836.



Es diente als Erholungs- und Wirtschaftsgebäude. Im Jahr 1918 wurde es nach einem Entwurf von Carl Weinbrenner umgebaut. Während der Ersten Republik diente es als Unterkunft für den Wildhüter und gelegentlich als Jagdhaus.

Sloužil jako oddychový a hospodářský objekt. V roce 1918 došlo k jeho přestavbě, dle projektu Karla Weinbrennera. Za první republiky sloužil k ubytování hajného a jako příležitostné lovecké sídlo.

Die Auswertung von Archivquellen hat mehr Licht in die Frage des Umbaus gebracht. Neben den Planungsunterlagen konnte auch eine Aufstellung der für das Jahr 1918 geplanten Arbeiten gefunden werden, in der von einem Anbau des Salons und dem Bau des ersten Stockwerks des Gebäudes im Gesamtwert von 29.000 damaligen Kronen die Rede ist.

Das Lahnenschlössl wurde unter Fürst Johann II. von Liechtenstein zu seiner heutigen Gestalt umgebaut, auch wenn es sich derzeit nicht mit Sicherheit sagen lässt, ob die Bauarbeiten bereits im genannten Jahr 1918 begonnen haben. Dennoch ist es bemerkenswert, dass der Fürst diesen Umbau des Schlosses im letzten Jahr des Ersten Weltkriegs plante! Die Pläne, die im Mährischen Landesarchiv in Brünn [**M**oravský z**em**ský arch**iv** v Br**ně** ... MZA v Br**ně**] aufbewahrt werden und keinerlei Datumsangabe tragen, wurden von Carl Weinbrenner, dem fürstlichen Architekten und Professor an der Deutschen Technischen Hochschule in Prag, erstellt.

Wie das offenbar einzige erhaltene Foto aus der Zeit vor dem Umbau belegt, entwarf Hardtmuth ein schlichtes Saalgebäude auf rechteckigem Grundriss mit Walmdach. Die Fassade war offenbar, wie heute, schlicht durch Pilaster und Lisenen gegliedert, wobei ein zentraler Erker nicht fehlte.

Nachdem das Interesse an Parforcejagden nachgelassen hatte (bei denen Adlige zu Pferd einen gefangenen und vor ihnen freigelassenen Hirsch verfolgten, der vor einer Hundemeute floh), musste – wie bei anderen Gebäuden auf dem Gut – die Frage nach der weiteren Nutzung des Schlössls geklärt werden. Aus den erhaltenen Planungsunterlagen geht hervor, dass der große Saal in kleinere Räume unterteilt wurde, wodurch sich die Wohnung des Wildhüters zweifellos vergrößerte. Um das Jahr 1911 herum muss es zu einem ersten Anbau in Form eines rechten, kürzeren viereckigen Seitenflügels gekommen sein, den Hardtmuth also ebenfalls nicht entworfen hat!

Rund um das Jahr 1918 führte Weinbrenner dann einen der umfangreichsten und, wie man sagen muss, auch einen der gelungensten Umbauten im heutigen Eisgrub-Feldsberg Areal durch. Dem Entwurf zufolge entstand so im neuen ersten Stock, im mittleren Teil des Schlosses, ein Wohnraum mit den Gesamtabmessungen 12,40 x 8,70 x 3,10 m. Der Innenraum wurde anschließend in vier kleinere Räume unterteilt, die durch einen Verbindungsgang voneinander getrennt waren, wobei die beiden Haupträume eine Größe von 50 m³ hatten und der größte Raum sogar 70 m³! Auch Sanitäranlagen, neu angepasste Kamine für die Öfen und eine Treppe fehlten nicht. Die Fassade des Anbaus wurde durch drei regelmäßig angeordnete quadratische Lisenenrahmen mit Fensterfüllungen geschmückt, wobei der Eindruck des (Neo-)Klassizismus durch einen dreieckigen Giebel, der sich an das Satteldach anschloss, noch verstärkt wurde. In ähnlicher Weise wurden auch die Bauarbeiten an dem halbkreisförmigen bzw. apsisförmigen Saal mit einem offenen Portikus auf Säulen (fünf Säulen und zwei Halbsäulen) im Erdgeschoss durchgeführt. So entstand ein neuer Gemeinschaftsraum mit einer Fläche von ca. 22 m², dessen Mittelpunkt der zentrale Kamin bildete, und der gesamte Raum wurde durch vier Fenster mit einer Tür in der Mitte erhellt.

Studium archivních pramenů vneslo do problematiky přestavby více světla. Vedle plánové dokumentace se podařilo objevit i zápis navrhovaných prací pro rok 1918, ve kterém se mluví o přístavbě salonu a výstavbě prvního patra objektu v celkové hodnotě 29 000 tehdejších korun.

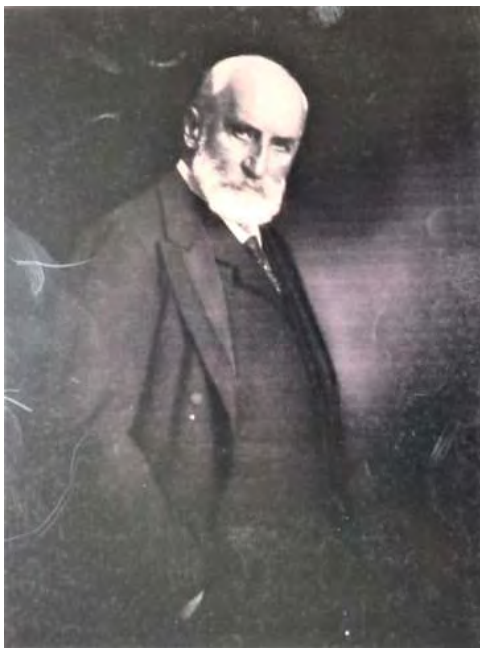
Zámeček Lány byl tak do dnešní podoby přebudován za knížete Jana II. z Lichtenštejna, byť není prozatím možné s určitostí tvrdit, že stavební práce započaly již v uvedeném roce 1918. Přesto je ale pozoruhodné, že kníže plánoval danou přestavbu zámečku v posledním roce první světové války! Plány, jež jsou uloženy v Moravském zemském archivu v Brně a nejsou nikterak

datovány, vypracoval knížecí architekt a profesor na německé Vysoké škole technické v Praze Karel Weinbrenner.

Jak dokládá zřejmě jediná existující fotografie před přestavbou, Hardtmuth navrhl jednoduchou sálovou budovu o obdélníkovém základu s valbovou střechou. Fasáda pak zřejmě byla jako dnes jednoduše členěna pilastry a lizénami, přičemž nechyběl centrální rizalit.

Po úpadku zájmu o parforsní hony (šlechtici na koních sledovali odchyceného a před nimi vypuštěného jelena prchajícího před psí smečkou) bylo – stejně jako u jiných staveb na panství – nutno řešit otázku dalšího využití záměčku. Z dochované plánové dokumentace vyplývá, že velký sál byl přepažen na menší pokoje, čímž se nepochybně rozšířil byt hajného. Kolem roku 1911 muselo dojít k první přístavbě v podobě pravého, kratšího čtyřúhelníkového bočního křídla, které tedy Hardtmuth taktéž nenavrhl!

Kolem roku 1918 pak Weinbrenner vypracoval jednu z nejrozsáhlejších, a nutno říci i jednu z nejpovedenějších, přestaveb v dnešním Lednicko-valtickém areálu. Podle projektu tak v novém prvním patře, ve střední části záměčku, vznikl obytný prostor o celkovém rozměru 12,40 x 8,70 x 3,10 m. Interiér byl následně rozdělen na čtyři menší místnosti, oddělené spojovací chodbou, kde byly dva hlavní pokoje navrženy do 50 m³, největší místnost pak do 70 m³! Nechybělo ani sociální zařízení, nově uzpůsobené komíny pro kamna a schodiště. Exteriér přístavby zdobila trojice pravidelných čtvercových lizénových ráků s okenní výplní, přičemž dojem (neo-)klasicismu umocňoval trojúhelníkový štít navazující na sedlovou střechu. V podobném duchu se uskutečnily i stavební práce na polokruhovitém či apsidovém sále s otevřeným portikem na pilířích (pěti sloupech a dvou polosloupech) v přízemí. Vznikl tím nový společenský prostor o rozloze cca 22 m², jehož dominantou se stal centrální krb, a celý prostor osvětlovala čtveřice oken se středovými dveřmi.



Der Umbau erfolgte unter Fürst Johann II. von Liechtenstein.

Titel: *Seine Hoheit*, Fürst von Liechtenstein und Herzog von Troppau [Opava] und Jägerndorf [Krnov], Graf zu Rietberg. Geboren am 5. Oktober 1840 auf Schloss Eisgrub, gestorben am 11. Februar 1929 (im Alter von 88 Jahren) auf Schloss Feldsberg.

Přestavba proběhla za knížete Jana II. z Liechtenštejna.

Tituly *Jeho jasnost* kníže z Liechtenštejna a vévoda opavský a krnovský hrabě z Rietbergu. Narozen 5. října 1840 zámek Lednice. Úmrtí 11. února 1929 (ve věku 88 let) zámek Valtice.

Carl Weinbrenner (* 15. Oktober 1856 in Brünn; † 1. Jänner 1942 in Prag) war ein tschechisch-österreichischer Architekt und Professor an der Technischen Universität Prag. Während seiner Tätigkeit im Dienste von Fürst Johann II. von Liechtenstein entwarf er eine Reihe von kirchlichen und weltlichen Bauwerken auf dem Gebiet der liechtensteinischen Herrschaft in Südmähren und in Niederösterreich.

Karel Weinbrenner (*15. října 1856, Brno; † 1. ledna 1942, Praha) byl česko-rakouský architekt a profesor na pražské technice. Během svého působení ve službách knížete Jana II. z Lichtenštejna navrhl řadu církevních a světských staveb na území lichtenštejnského panství na jižní Moravě a v Dolním Rakousku.



Als einer von vielen Förstern wohnte der Förster Franz Levák im Lahnenschlossl.

Lesník František Levák bydlel na záměčku Lány jako jeden z mnoha lesníků.



Der Förster Franz Levák mit seiner Familie. In der ersten Nacht im Schloß dachte Frau Levák, ein Zug würde am Schloß vorbeifahren, doch es waren Wildtiere, die vorbeiliefen. Ende der 1920er Jahre versetzte Fürst Johann II. von Liechtenstein Franz Levák in die Region Olmütz [Olomouc]. Frau Levák hatte für ihre Enkelkinder eine eigene Version für den Umzugsgrund: „Sie wollte dem Fürsten keine Gans geben“ – die wahre Version lautete jedoch: „Sie wollte dem Fürsten nichts abtreten!“

Lesník František Levák s rodinou. V první noc na záměčku si paní Leváková myslela, že kolem záměčku jede vlak, to probíhala kolem vysoká zvěř. Koncem 20.let minulého století přemístil kníže Johan II. z Liechtenstejna Františka Leváka na Olomoucko. Paní Leváková měla pro vnoučata verzi důvodu stěhování: „Nechtěla knížeti dát husu“, skutečná verze byla, že „Nechtěla knížeti dát!“



Nach seiner Pensionierung kehrte der Förster Franz Levák nach Turnitz [Tvrdonice] zurück. Lesník František Levák se na penzi vrátil do Tvrdonic.



Vom 1.12.1927 bis zum 31.12.1935 wohnte Rudolf Topič sen., Förster des Reviers Pohanska, auf dem Lahnenschlössl. Er trat am 10.4.1920 als Kutscher des Reviers Landshut [Lanžhot] bei Oberförster Stanislaus Miekota in den Dienst.

Od 1.12.1927 do 31.12.1935 na záměčku Lány bydlel, lesník revíru Pohansko, Rudolf Topič st. Nastoupil 10.4.1920 jako kočí revíru Lanžhot u vrchního lesního správce Stanislava Miekoty.



Das Personal des Reviers Oberwald [Horní Les] (1928)

Von links: die Försterbrüder Cyprian und ? Loziáš, ?, Rudolf Topitsch sen., Karl Schneider. Sitzend der Förster Alois Kreitschi mit seiner Frau.

Personál revíru Horní Les (1928)

Zleva lesníci bratři Loziášovi, ?, Rudolf Topič st., Karl Schneider. Sedící fořt Krejčí s manželkou.



Vor der fürstlichen Jagd wurde ein Gottesdienst gefeiert. Kniend die Kinder von Rudolf Topitsch sen., Rudolf (* 14.2.1929) und Elisabeth (* 18.1.1931)

Před lovem knížete se sloužila mše. Klečící jsou děti Rudolfa Topiče st., Rudolf (*14.2.1929) a Eliška (*18.1.1931).



Oft kamen Freunde und Eltern von Mitschülern aus Landshut, wo die Kinder zur Schule gingen, zu Besuch ins Schlössl zu den Topitsch.

Často na zámeček chodili na návštěvu k Topičům, přátelé a rodiče spolužáků z Lanžhota, kam děti chodily do školy.



Das Lahnschlössl wurde zu einem beliebten Ausflugsziel für Touristen.
Záměček Lány se stával zastávkou turistů.



Das Lahnschlössl diente früher auch als Tagungsort für die obersten Forstverwalter und Förster.

Záměček Lány býval taky místem porad vrchních lesních správců a fořtů.



Freundschaftsbesuch 1932

Links das Ehepaar Topitsch mit ihren Kindern. Rechts der oberste fürstliche Fischer Julius Kománek mit seiner Frau Maria und seiner Tochter Maria.

Přátelská návštěva 1932

Zleva manželé Topičovi s dětmi. Zprava vrchní knížecí rybníkář Julius Kománek s manželkou Marií a dcerou Marií.



Bei der Revierbegehung machte der fürstliche Oberjäger Karl Schwetz (untenstehend) gelegentlich mit seiner Frau und seiner Tochter im Schlössl Halt.

Na zámečku se občas při kontrole revíru zastavil i knížecí vrchní lovcí Karl Schwetz (dole stojící) s manželkou a dcerou.



Bei der Eiche vor dem Lahnenschlössl ließ sich Fürst Franz I. von Liechtenstein (1853–1938) zusammen mit seiner Gattin, Fürstin Elsa, mit seinen erlegten Hirschen fotografieren.

Před záměčkem Lány, u dubu, se kníže František I. z Liechtenstejna (1853-1938) s kněžnou Elzou fotil se svými ulovenými jeleny. Vlevo vrchní lovčí Karl Schwetz.



Nach einer erfolgreichen Jagd beim Lahnenschlössl im Jahr 1931. Auf dem Kutschbock: Oberjägermeister Karl Schwetz, Fürstin Elsa, Fürst Franz I. von Liechtenstein und Forstrat Ing. Hans Glatz.

Po úspěšném lovu u záměčku Lány v roce 1931. Na kozlíku vrchní lovčí Karl Schwetz, kněžna Elza, kníže František I. z Liechtensteina a lesní rada Gláزر.



Die Jagd fand von einer Kutsche aus statt. Kutscher Anton Ponier hatte Pferde, die an Schüsse gewöhnt waren.

Lov probíhal z bryčky. Kočí Ponýr měl koně zvyklé na střelbu.



Hochwild gab es vor allem in Pohanska-Revier. Dort wurde es gefangen und in die Reviere Hohenau und Rabensburg transportiert.

Zvěř vysoká byla hlavně na Pohánsku. Zde byla odchyťována a převážena do revírů Hohenau a Rabensburk.

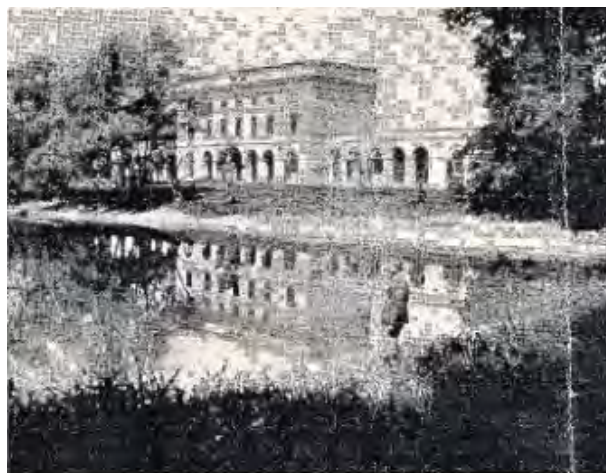


Auf hunderttausend Karten möchte ich schreiben,
Wie schön das Liechtensteiner Ländle ist;
Doch muss ich leider lassen bleiben,
Weil es ganz unbeschreiblich ist.

Schon viel früher hatte ich von diesen herrlichen Auen im March-Thaya-Dreieck erzählen gehört und mir beim Anhören all der glühenden Schilderungen immer im Stillen gedacht: So schön kanns ja gar nicht sein, wie es die Leut machen.



Jagdschlösschen Lahn



Jagdschloss Pohanska

Als ich dann aber selbst, nach einer Stunde Marsch vom Bahnhof Lundenburg das prunkvolle Jagdschloss Pohanska mit der vorliegenden riesigen Wiese, die von einem hohen Damm umgeben ist, und die ringsum malerisch gruppierten jahrhundertealten Eichen erblickt, da fielen mir sofort die alten Bilder ein, die ich davon im Schloss Feldsberg gesehen. Auf diesen sind eingestellte Jagden aus dem 17. Jahrhundert abgebildet, bei denen die Jagdkavaliere mit Saufedern die schweren Keiler abfangen, andere Jäger mit Feuersteingewehren starke Hirsche zur Strecke bringen und die Damen vom Balkon des Jagdschlusses aus diesen prunkvollen Hofjagden zusehen.

Längst entschwundene Zeiten, versunken ins Meer der Ewigkeiten, um nicht mehr wiederzukehren. Zeiten höfischen Prunkes und wilder Lebensfreude.

Das Jagdschloss Pohanska ist ein eigentümlicher stockhoher Bau mit ziemlich flachen Dach und schönen Steinreliefs aus der Zeit Maria Theresias; es bildet jetzt die Dienstwohnung des Forstverwalters. Auf dem gut gehaltenen Wege nach Süden weiterwandernd, kommt man überall an herrliche Wiesen, umsäumt von uralten, knorrigen Eichen in oft gewaltigen Formen und mit Stammdurchmessern von meist mehr als anderthalb Metern. Parkartig wirkt hier das Ganze, ein Werk des großen Waldästhetikers Johann II. von Liechtenstein, der seinerzeit den herrschenden Bestand roden und nur die uralten Eichen stehen ließ, um dann dazu die prachtvollen Wiesen anzulegen.

Bald tauchen zwischen den riesigen Eichenbäumen wieder Gebäude auf, das Jagdschlösschen Lahn, beiderseits in achtungsvoller Entfernung begleitet von Wirtschaftsgebäuden. Dieser kleine hübsche Bau war immer ein Lieblingsaufenthalt des jeweiligen Besitzers und seiner Jagdgäste zur Pürschzeit auf Hoch-, Dam- und Rehwild, während die heutigen Wirtschaftsgebäude seinerzeit Stallungen darstellten für die früher dort gehaltenen Vollblüter.

Das Revier Pohanska war bis die sechziger Jahre des vorigen Jahrhunderts eigentlich ein Tiergarten für Hoch- und Damwild, aus dem das zu den damals üblichen und beliebten Parforcejagden verwendete Wild herausgefangen wurde; außerdem wurde in diesem Revier selbstverständlich auch mancher starke Rothirsch und manch starker Schaufler auf der Pürsche gestreckt. Es ist schon richtig, dass der Auwald unendlich viel Schönes bietet, dass in ihm Leben und Bewegung steckt; er gibt Kraft und Erfüllung, denn in ihm vermählt sich das ewig

Bewegte mit dem ewig Ruhenden. Auf den Wipfeln der uralten Bäume, im hellen Smaragdgrün der Wiesen und auf den hüpfenden Wellen der Thaya glitzern und flimmern in ständigem Wechsel die goldenen Strahlen der Sonne, ein Bild voll Pracht und Sinnenfreude. Der Eichenbestand wird hier von schönen kanadischen Pappeln durchsetzt und eine kleine Anhöhe von dunklen Kiefern gekrönt, ein reizvoller Anblick durch die verschiedenartigen Farbentöne. Es gibt hier mehrere solcher Erhöhungen, landesüblich „Parzt“ genannt, zwischen denen früher einmal die Thaya geflossen sein soll, bis sie sich durch einen Durchriss ihr jetziges Bett geschaffen. Auf der einen Parzt ist eine Hochwildfütterung angelegt mit mehreren Heuschuppen und Futtergränden, sie schaut aus dem Grün des Laubwaldes zu uns herüber, wie eine uralte Siedlung aus längstvergangenen Zeiten.



Urwald im Revier Rabensburg

Wir kommen zu einem Wasserlauf, der sogenannten Schiffahrt“, der die March mit der Thaya verbindet, umgeben von dschungelartigen Rohrwäldern, die äußerst malerisch wirken und in denen sich unzähliges Wasserwild aller Art birgt. Und gleich darauf sind wir bereits in einem Teile, der schon zum Revier Rabensburg gehört und nicht umsonst der „Urwald“ genannt wird. Was sich da an alten und uralten Beständen dem Auge bietet, das ist so einzigartig, dass man es kaum schildern kann. Jahrhundertalte Baumriesen, in wuchtiger Pracht hoch aufragend und allen Stürmen trotzend, dazwischen bereits geworfene und entwurzelte, fahle Baumleichen, allmählich schon vermodernd und so zu neuem Humus werdend, kreuz und quer daliegend, dichtester Unterwuchs aus dem Boden sprießend und von Schlingpflanzen aller

Art umspinnen, zieht sich dieser Urwald beiderseits des Weges dahin. Dieser leitet uns zum „See“, das ist eine

Vertiefung, in der ziemlich viel Wasser vom letzten Hochwasser übriggeblieben ist. Rings um die keineswegs so kleine Wasserfläche steht hohes Schilf und wuchern Vergissmeinnicht, große blassblaue Flecken bildend, von den feurig-grellen Farbtupfen der Schwertlilien durchsetzt. Auch hier steht eine dem Landschaftsbilde sehr glücklich angepasste Hochwildfütterung. Unwillkürlich kommt einem fast ehrfürchtiges Erstaunen an über den wahrhaft echten Künstlersinn, mit dem der Erhalter und Schirmherr dieser urigen Waldespracht dies alles geschaffen. Auch seine Nachfolger im Besitz ließen an dieser Schönheit nicht rühren und so hat sich dieser herrliche Urwald bis auf den heutigen Tag erhalten können.



Hirsche im Revier Rabensburg

Die lange schöne Allee, die die beiden Reviere Rabensburg und Hohenau von Nord nach Süd durchschneidet, nimmt uns nun auf; mit ihr übersetzen wir die über zwei Meter hoch aufgeworfene „Dammstraße“, die die Grenze zwischen den beiden Revieren bildet. Nach dem Überschreiten der Grenze bietet sich den Augen ein ganz eigenartiges Bild, das einem sozusagen ein fremdes Land vorspiegelt; Neben einer kleinen gemauerten Wachhütte steht ein uralter Ziehbrunnen und reckt seinen langen Arm himmelwärts, knapp dahinter duckt sich ein kleiner Stall, während in angemessener Entfernung davon ein in russischem Stil erbautes größeres Gebäude steht, das verschiedene schöne Schnitzereien aufweist, am Giebel einen Hahn und rechts und links davon zwei Pferdeköpfe trägt, das sogenannte „Russenhaus“. Einige Schritte links davon

die Küche, in Form eines kleinrussischen Bauernhauses. Alle diese Holzbauten hatte Johann II. von Liechtenstein auf der Weltausstellung im Jahre 1871 angekauft und hier aufstellen lassen.

Abermals führt uns der Weg durch wundervoll gepflegte alte Bestände, auch sie muten fast urwaldartig an. Sogenannte „Seen“ finden sich ebenfalls in diesem Reviereteil, gleichfalls wild umwuchert von dichtem Schilf.



Russenhaus im Revier Hohenau



Jagdschloss in Landshut

An ihnen vorüber erreichen wir endlich den Zusammenfluss von March und Thaya, der hier ein Landschaftsbild von einer Unberührtheit und Ruhe darbietet, wie seinesgleichen schwer zu finden sein dürfte. Die March bildet nun an dieser Stelle, dank der Großtat unseres Führers, die Grenze zwischen Großdeutschland und der Slowakei. Unendlich viel Schönes ist auf diesem verhältnismäßig gar nicht so weiten Weg durch die herrlichen Auwaldbestände zu sehen gewesen; kapitale Hirsche und starke Damschaufler haben wir in Anblick bekommen, manchen braven Rehbock ansprechen können, aber verhältnismäßig selten einen Lampe erblickt. Hingegen sahen und hörten wir allenthalben Fasanen und Wasserwild.

Voll von den unvergesslichen Eindrücken fuhren wir nach Lundenburg zurück, wo ich mich von meinem Führer verabschiedete. Auch ihn deckt heute schon der grüne Rasen. Wie habe ich ihn damals bei meinem ersten Reviergang im March-Thaya-Dreieck darum beneidet, dass er in diesem Wild- und Waldparadies seinen Beruf ausüben durfte, nicht ahnend, dass auch ich einmal das Glück haben sollte, durch volle 33 Jahre ebendort meinem grünen Handwerk nachzugehen. Unendlich viel Schönes habe ich während dieser langen Dienstzeit hier erlebt, aber auch manch schwere und sorgenvolle Stunde verbracht. Darüber vielleicht ein andermal.

Anmerkungen zum Russenhaus:

- Das „Russenhaus“ wurde nach der Weltausstellung **1873** in Wien von Fürst Johann II. von Liechtenstein erworben.
- Österreichischen Zeitzeugen zufolge soll das große russische Bauernhaus bereits um 1936/37 einem Brand zum Opfer gefallen sein.
- Jiří Netík schreibt auf Seite 9 im »[Dubravka Bildband](#)«, dass es nach dem 2. Weltkrieg im Jahre 1946 in Brand gesteckt wurde.
- Konnte ich auch zur Zeitung »Deutsches Waidwerk« Folge 18 kein Erscheinungsjahr eruieren, so schreibt Karl Schwetz in seinem Bericht „Die March bildet nun an dieser Stelle, dank der Großtat unseres Führers, die Grenze zwischen Großdeutschland und der Slowakei.“ So dürfte der Artikel aus der Zeit nach Adolf Hitlers Österreich-Annexion ins Großdeutsche Reich im Jahre 1938 stammen und somit das Russische Bauernhaus im Revier Hohenau nach 1936/37 doch noch existiert haben.

Der vorletzte liechtenstein'sche Wildhüter, der auf dem Schlössl wohnte, war Johann Bohrn, der Sohn von Josef Bohrn, der Förster in Feldsberg [Valtice] war. Daher auch der Name „Bohrn-Graben“, der sich unweit vom Lahnenschlössl befindet.

Předposledním Liechtensteinským hajným, který bydlel na zámečku, byl Johan Bohrn, syn Josefa Bohrna, který byl fořtem ve Valticích. Odtud název Börnova jama, která se nalézá neda-leko zámečku Lány.



Tennsteher IX/1		1.7.1927 30.6.1930	"	3
Tennsteher VIII/3		1.7.1930 30.4.1931	"	10/12
Oberheger VIII/3	Forstamt Lundenburg Revier Themener Theim	1.5.1931 30.6.1935	2.4.1931 Zl. 2709 R I/1	2 4-12
Oberheger VIII/3		1.7.1935 31.12.1935	5.12.1934 Zl. 7476 R I/1	6 12
"	Revier Pohanske	1.1.1936 31.3.39	2.12.1935 Zl. 7170 R I/1	33 12
VIII/1	"	1. IV. 1939	2. 2. 1939 532571	21

Im Jahr 1938 wurde der Kutscher Michael Kicl aus Landshut (* 1893; † 1962) zum fürstlichen Wildhüter ernannt. Er wohnte bis 1945 im Lahnenschlössl. In diesem Jahr, nach der Gründung der staatlichen Forstverwaltung Lundenburg, wurde Michael Kicl in das Forstamt Feldsberger Wald, Forstbezirk Katzelsdorf, versetzt, wo er bis 1953 tätig war.

V roce 1938 se stal knížecím hajným kočí Michal Kycl z Lanžhota (* 1893; † 1962). Bydlel na zámečku Lány do roku 1945. V tomto roce, po vzniku státní správy lesů Břeclav, byl Michal Kycl přeložen na polesí Valtický háj lesnický úsek Katzelsdorf kde sloužil do roku 1953. Kycl byl poslední lesník bydlící na Lánech.



Nach dem Zweiten Weltkrieg wurde das Schloss zu einer Grenzpostenstation. Das Schloss diente bis Ende 1981 als Stützpunkt der PS [**P**ohraniční **S**tráže ... Grenzwa**ch**e], bis die Einheit im Dezember in den neuen Stützpunkt „Lahnen“ [Lány] umzog.

Po 2. světové válce se záměček stal pohraniční rotou. Záměček byl rotou ve službách PS do konce roku 1981, kdy se v prosinci stěhovala na novou rotu Lány.



Nicht einmal das Hochwasser von 1975 konnte dem Schloss etwas anhaben, die Grenzsoldaten mussten mit Booten zur Arbeit fahren.

Ani povodeň v roce 1975 záměček neohrozila a pohraničníci museli jezdit do služby na lodkách.



1963 wurde das Lahnenschlössl zum Kulturdenkmal erklärt.
Zámeček lány byl prohlášen KULTURNÍ PAMÁTKOU v roce 1963.



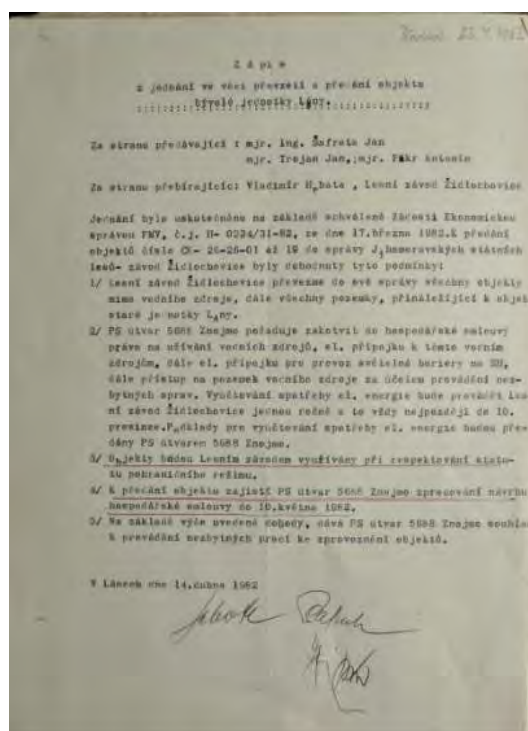
Die Südmährischen Staatswälder, Forstamt Groß Seelowitz [Židlochovice], bekundeten Interesse am Schloss Lány, nachdem es von der PS verlassen worden war, die 1981 in eine neue Station umgezogen war.

Jihomoravské státní lesy, lesní závod Židlochovice, projevíly zájem o zámeček Lány, po jeho opuštění PS, která se přestěhovala na novou rotu v roce 1981.



Am 14. April 1982 wurde das Lahnschlössl an die Forstverwaltung übergeben.

Zámeček Lány byl předán lesům 14.4.1982.



In diesem Zustand übernahm 1982 die Forstverwaltung Groß Seelowitz das Lahnenschlössl.
V takém stavu, Lesní závod Židlochovice, převzal záměček Lány.



Nach der „Samtenen Revolution“ begann LZ Židlochovice [LZ ... Lesní závod ... Forstverwaltung] mit der Renovierung des Lahnenschlössls.
Po „Sametové revoluci“ začal LZ Židlochovice s opravou záměčku Lány. Opravila se střecha a hospodářské budovy za téměř milión korun.



Im Jahr 1994 erwarb Jaroslav Hladík, ehemaliger Abgeordneter des Bürgerforums, das Lahnenschlössl [OF ... Občanské fórum ... Bürgerforum].

V roce 1994 získal zámeček Lány, bývalý poslanec OF, Jaroslav Hladík

Bývalí poslanci si přihráli kulturní památku

Vladimír Labuda

Pozemkový fond Břeclav, v jehož čele stojí bývalý poslanec ČNR za OF Jaroslav Cabal, převedl lovecký zámeček Lány, vedený v seznamu kulturních památek, do vlastnictví jiného bývalého poslance OF, údajně Cabalova blízkého přítele Jaroslava Hladíka.

Pozemkový fond tak učinil zcela v rozporu s § 11 zákona č. 229/1991 Sb., který stanoví, že nemovitosti prohlášené za národní kulturní památku nesmějí být v rámci restituční vydávány. Hladík zámeček získal tak, že odkoupil restituční pohledávku jiné osoby v hodnotě přibližně 300 tisíc korun a obrátil se na Pozemkový fond se žádostí, aby mu jako vyrovnání této pohledávky předal zámeček Lány. V té době už byly na zámečku provedeny rekonstrukční práce za téměř milion korun, financované ze státních prostředků státního podniku Lesy ČR, lesní závod Zidlochovice.

Zápis v katastru nemovitostí, kterým se zámeček stal Hladíkovým majetkem, byl proveden týž den, kdy Hladík podal svou žádost – tedy 10. 2. 1994.

O stížnosti pro porušení zákona při převodu zámečku, kterou Lesy ČR adresovaly Ministerstvu zemědělství, není dosud rozhodnuto. Takže Hladík i nadále může s tímto majetkem volně disponovat – tedy i prodat nebo dát do zástavy bance, jako se to stalo například v případě pražských historicky cenných staveb paláce U Hybernů a domu U Černé Matky boží v aféře kolem České lotynky.

Lánský zámeček byl zestátněn při pozemkové reformě v roce 1919 Lichtensteinům. Stojí uprostřed luk chráněného lužního lesa na soutoku Moravy a Dyje, v těsném sousedství významné archeologické lokality Pohansko, několik set metrů od česko-rakouské hranice. Hladík poté, co zámeček získal, požádal břeclavské pracoviště Pozemkového fondu vedené jeho přítelem

a bývalým poslancekým kolegou také o pronájem více než 300 hektarů okolních luk, na kterých měl údajně v úmyslu produkovat seno pro chov skotu.

Většinu luk, na nichž se vyskytují některé druhy chráněných, silně až kriticky ohrožených bylin, však nakonec vůbec neskřížl, takže došlo k jejich zaplevelení v takovém rozsahu, že návrat k původnímu stavu bude podle posudku odborníků z pálavské biosférické rezervace trvat několik let. Z těchto důvodů a na nátlak lesníků a ochránců byla nájemní smlouva k loukám Hladíkovi letos k 1. říjnu zrušena.

Anfang 2003 erwarb Štěpán Smolík das Lahnenschlössl von Jaroslav Hladík.

Začátkem roku 2003 odkoupil zámeček Lány, od Jaroslava Hladíka, Štěpán Smolík

Zastaví nový majitel zkázu zámečku Lány?

Zdá se, že po letech chátrání zámečku Lány by se také v případě této ojedinelé památky mohlo začít blýskat na lepší časy. Lovecký zámeček, který stojí mezi Lanžhotem a státní hranicí s Rakouskem, totiž koupil břeclavský podnikatel Štěpán Smolík. A s pomocí své stavební firmy by chtěl empírovou stavbu z počátku 19. století, citlivě zasazenou do prostředí lužního lesa, uvést do původního stavu. „V letošním roce bych rád dokončil projektovou dokumentaci a zajistil financování rekonstrukce, na kterém se hodlám podílet jen zčásti. Pokud se to podaří, chtěl bych ještě letos začít s opravou. Předpokládám, že rekonstrukce nebude trvat déle než jeden rok,“ řekl Novému životu Štěpán Smolík. Náklady generální opravy Lán nepřesáhnou podle jeho odhadu 12 až 13 milionů korun.

Jak dále prozradil, o koupi zámečku začal jednat už před pěti lety s jeho tehdejším majitelem, exposlancem Jaroslavem Hladíkem. Obchod ovšem nemohl být uzavřen kvůli táhnoucímu se soudnímu sporu, který se rozhořel poté, co státní podnik Lesy ČR zpochybnil Hladíkovo nabídnutí Lán v rámci restituční. Mnohaletý soudní spor skončil teprve loni na podzim. „Je to škoda, zařízení mohlo už dávno znovu sloužit. Takto zámeček zbytečně dál chátral. Naštěstí byla včas vyměněna alespoň

střecha, takže dovnitř nezatéká. Já jsem prozatím stáčil přemístit trafostanici a zámeček oplotit před nezvanými hosty,“ pokračoval jednatel firmy Tlak Smolík. Koupí zámečku uprostřed lužního lesa, kde kvůli trvajícím stavebním uzavěre už jen těžko

někdo něco postaví, považuje za dobrou investici. Co se týče dalšího využití, měly by se Lány co nejvíce přiblížit původnímu účelu loveckého zámečku. Stejně tak se ale současný majitel nebrání ani komerčnímu využití. —MIS—



Snímek zámečku je z redakčního archívu, neboť z důvodu zaplavení lužního lesa nejsou Lány v současnosti přístupné. Foto: ava

Es war im Jahr 2019, als das Schlössl von einer Immobilienagentur für 17 Millionen CZK (695.000 €) angeboten wurde.

Psal se rok 2019, kdy byl zámeček nabízen realitní kanceláří za 17 miliónů Kč.

BŘECLAVSKO | Aktuálně

Lány hledají opět majitele. Po dvou letech

Památkově chráněný zámeček Lány v oboře Soutok je na prodej. Současný majitel za něj chce sedmáct milionů korun.

**IVA HACHÖFER
KATEŘINA VAJSOVÁ**

Břeclavsko - Když se Břeclha na koních v doprovodu paří vydávala na hony do širého okolí svého panství, zázemím jí byl lovecký zámeček Lány. Tento salet je nejúspěšněji položeným ze všech původních lichtenštejnských staveb Lednicko-valtického areálu. Ani jeho vznešený původ mu však nezaručí šťastnou budoucnost. Během pouhých dvou let je totiž zámeček už potřetí na prodej.

Nového majitele mu hledala i společnost Reality Schmidt. „V prodeji jsem před dvěma lety zastupoval Lesy České republiky, od kterých Lány koupil podnikatel Štěpán Šmolík. Že je opět na prodej, mě nepřešvabuje. Lány mají velký potenciál, ale je to takové malé neštěstí.“ vyvětili jednatel společnosti Robert Schmidt. Zámeček je totiž památkově chráněný. „Vyběhat a získat jakákoli povolení k přestavbě je složité. Patří k němu jen malé pozemky a není nejjednodušší se tam dostat.“ zdůvodnil Schmidt. Ke komerčnímu využití podle něj vhodný není. „Koupit by ho měl například solventní podnikatel nebo myslivec, který nemá potřebu zámečkem vydělávat. Myslím si, že sedmáct milionů korun je odpovídající cena. Možná by mohl jít současný majitel ještě o tři miliony níž.“ naznačil makléř.

NIC PRO TURISTY

Podobně hovořila i kastelánka lednického zámku Ivana Holásková. „Otázka, jak s takovými památkami nakládat, je vždy složitá. Byla by velká škoda, kdyby Lány koupil někdo, kdo by je opletl. Na druhou stranu je ale pravda, že se pro turistiku nehodí. Dostat se k nim dá jen na kole, pro pěši už leží příliš bláhoko v oboře.“ myslí si Holásková.

Proč zámeček nyní není majitel po tak krátké době prodává, se Deníku Rovnost zjistil i přes veškerou snahu do uzavěrky vydání nepodařilo. S redaktoři odmítl komunikovat zastupující realitní makléř Petr Pelikán i majitel.

Nepodařilo se zjistit ani konkrétní důvody, které vedly k prodeji zámečku dřívějšího majitele Šmolíka. „Už si to nepamatuji. A ani se k tomu nechci vyjadřovat.“ uvedl stroze.

Lovecký zámeček Lány postavil v letech 1810 až 1812 pro knížete Jana I. z Lichtenštejna v neoklasicistním stylu rakouský architekt Josef Hartmuth. „Dlouhou dobu si lidé mysleli, že stavbu projektoval tak, jak nyní vypadá. Vím ale však, že první patro,

tedy podkrovi, a půlkruhová apside byla přistavěna až po první světové válce. Dostavějí ji Karl Weinböckner a šlo o jednu z jeho vrcholných postav v Lednicko-valtickém areálu.“ vyzdvihl historik Daniel Lyčka, který se dlouhodobě zabývá obdobím panování Jana I. z Lichtenštejna.

Areál je veřejnosti nepřístupný. „Je to krásná památka. Škoda, že se do ní nemůžeme podívat. Překvapuje mě, že je v soukromých rukách. Kdyby ji měl ve správě stát, mohla by být opět součástí Lednicko-valtického areálu.“ řekl Michal Jelínek, který včera projížděl v rodinnou oborou Soutok na kolech.



Lovecký zámeček Lány v oboře Soutok

- Architektem zamečka je Josef Hartmuth. Postavil jej mezi lety 1810 až 1812.
- Původně navázal Lány plošceho zamečka, mješko bratroho hraděho u hojpovalských budov. Plošceho se vltice dostavěl půltřítro
- sou postavl a prokřmí arktekt Karl Weinböckner.
- Pro dčmí svltřk vltě se dčmí arktekt rrečnčte v potmčmčmčmčm. V lčm dčbč dčmčmčmčm.
- Nym je rok 2021. Mjereí se vltřte 21 17 000 000 000 Kč.

Im Jahr 2019 erwarb MUDr. Viktor Růžička [MUDr. ... Medicinae universae doctor ... Doktor der Medizin] das Lahnenschlössl von Štěpán Smolík, dem Unternehmer des Jahres 2015.

- Růžička hat sich aus Zeitgründen entschlossen, das Lahnenschlössl zu verkaufen. „Ich habe viel zu tun, und es hat sich herausgestellt, dass ich das Lahnenschlössl nicht nutzen kann. Der Grund für den Kauf des Schlosses war derselbe wie beim Kauf eines Ferienhauses. Ich hatte keinerlei kommerzielle Pläne“, erklärte Růžička.
- Obwohl bereits eine Studie und ein Projekt zur Sanierung des Schlössls vorlagen, kam es letztendlich nicht dazu. „Wir haben lediglich das Nebengebäude mit einer Küche und zwei Schlafzimmern mit Bad und WC ausgestattet“, erklärte Růžička.
- In den letzten zwei Jahren steht somit das Lahn Jagdschlössl im Soutok Wildgehege Soutok bei Lundenburg bereits zum dritten Mal zum Verkauf.

V roce 2019 koupil zámeček Lány, od Štěpána Smolíka, podnikatel roku 2015, MUDr. Viktor Růžička.

- Lány se Růžička rozhodl prodat z časových důvodů. „Mám toho moc a ukázalo se, že Lány nebudu schopný využívat. Účel pořízení zámečku byl stejný, jako když kupujete chalupu. Žádné komerční plány jsem s ním neměl,“ zdůvodnil Růžička.
- Přestože měl zpracovanou studii a projekt obnovy zámečku, nakonec k ní nedošlo. „Vybavili jsme pouze vedlejší budovu kuchyní a dvěma ložnicemi s koupelnou a toaletou,“ přiblížil Růžička.
- Za poslední dva roky je lovecký zámeček Lány v břeclovské oboře Soutok už potřetí na prodej.

Im Jahr 2020 erwarben die heutigen Eigentümer Dagmar und Robert Nemcsics das Lahnenschlössl.

V roce 2020 získali zámeček Lány současní majitelé Dagmar a Robert Nemcsicsovi.



Zámeček Lány, 2023 / Lahnenschlössl, 2023, © 2023

Ihnen gebührt großer Dank dafür, dass sie dem Lahnenschlössl seinen ursprünglichen Glanz zurückgegeben haben und damit dazu beitragen, dieses Juwel für künftige Generationen zu bewahren.

Patří jim velké poděkování za to, že vrátili záměčku Lány původní lesk a tím se zaslouží o zachování tohoto skvostu pro další generace.



Ein großes Dankeschön geht an Miroslav Uka, der alle Bau- und sonstigen Arbeiten geleitet hat. Velké poděkování patří Miroslavu Ukovi, který řídil veškeré stavební a ostatní práce.



Diese Präsentation wurde für Sie von Jiří Netík –emeritierter Leiter des Forstbezirks Soutok –
zusammengestellt.

Prezentaci pro Vás připravil Jirka Netík – emeritní vedoucí polesí Soutok.



In der Präsentation wurden Fotos von Jiří Netík
sowie Fotos und Dokumente aus seinem Archiv verwendet.

V prezentaci byly použity jeho fotografie a fotografie a dokumenty z jeho archivu.

Vielen Dank für eure Aufmerksamkeit!

DĚKUJI ZA POZORNOST!

Wälder der Tschechischen Republik — Forstamt Židlochovice [Groß Seelowitz]

Lesy ČR — LESNÍ ZÁVOD ŽIDLOCHOVICE

Siehe auch ... / Viz také ...

Carl Weinbrenner — [Das Lahnenschlössl bei Lundenburg](#)

von Daniel Lyčka & Dieter Friedl (2023)

Karel Weinbrenner — [Zámeček Lány u Břeclavi](#)

od Daniela Lyčky & Dietera Friedla (2023)

„[Die Geschichte des Lahnenschlössls](#)“ ... Video von Gerhard Ellinger

„[Haustaufe im Lahnenschlössl \(1910\)](#)“ ... Video von Gerhard Ellinger