

# Carl Weinbrenner

in Petr Czajkowskis Buch

Sbírka kresby, grafiky a fotografie  
na Státním zámku Lednice

*Britanika & Liechtensteiniana*

Sammlung von Zeichnungen, Grafiken und Fotografien  
im staatlichen Schloss Eisgrub

*Großbritannien & Liechtenstein*

zusammengestellt von Dieter Friedl  
2018

# Carl Weinbrenner

in Petr Czajkowskis Buch

Sbírka kresby, grafiky a fotografie  
na Státním zámku Lednice

*Britanika & Liechtensteiniana*

Sammlung von Zeichnungen, Grafiken und Fotografien  
im staatlichen Schloss Eisgrub

*Großbritannien & Liechtenstein*

zusammengestellt von Dieter Friedl  
2018

# Inhalt

Inhalt.....	2
Literatur in Zusammenhang mit Carl Weinbrenner.....	3
Strana [Seite] 167 ... BERNHARDSTHAL.....	4
Strana [Seite] 179 ... ČERNÍČ [Tschernitz].....	5
Strana [Seite] 179 ... DAMNÍKOV [Thomigsdorf].....	6
Strana [Seite] 180 ... DOBERMANNSDORF.....	7
Strana [Seite] 180 ... HLOHOVEC [Bischof(s)warth].....	9
Strana [Seite] 181 ... HOHENAU.....	12
Strana [Seite] 182 ... KATZELSDORF.....	17
Strana [Seite] 182/183 ... KRUMBERKY [Grumberg].....	19
Strana [Seite] 183 ... LANŽHOT [Landshut].....	20
Strana [Seite] 184-190 ... LEDNICE [Eisgrub].....	24
Strana [Seite] 202/203 ... POŠTORNÁ [Unter Themenau].....	36
Strana [Seite] 222-223 ... VÁPENKY [Wapenka].....	40
Strana [Seite] 238 ... VALTICE [Feldsberg].....	41
Strana [Seite] 247 ... WIEN.....	47
Strana [Seite] 248 ... ŽÁROVICE [Zarowitz].....	48
Strana [Seite] 252 ... LOKALITA NEURČENÁ [Unbekannter Standort].....	49
Strana [Seite] 252-253 ... LOKALITA NEURČENÁ [Unbekannter Standort].....	53
Quelle.....	55
Korrekturen.....	55
Danke!.....	55
Änderungen und Ergänzungen.....	56
Endnoten.....	57

Autor: Mgr. Petr Czajkowski  
Denkmalpfleger im Tschechischen Nationalen Denkmalamt in Brunn.  
(Národní památkový ústav, územní odborné pracoviště v Brně, NPÚ)

© Národní památkový ústav, územní odborné pracoviště v Brně,  
© Petr Czajkowski, ISBN 978-80-87967-05-82016, Brno 2016.

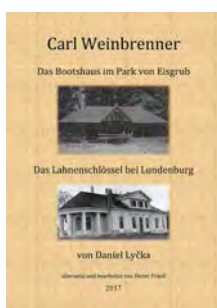
# Literatur in Zusammenhang mit Carl Weinbrenner

## [Weinbrenner Biographie ... DE](#)

In Zusammenarbeit mit unserer „Weinbrenner-Runde“  
zusammengestellt von Dieter Friedl.

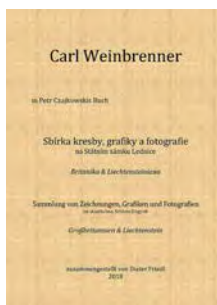


[„anlässlich 100 Seiten Prof. Carl Weinbrenner – Ein Blick zurück, zur Entstehung dieser Seiten“ ... DE](#)  
Zusammengestellt von Dieter Friedl.



[Das Bootshaus im Park von Eisgrub & Das Lahnenschloss bei Lundenburg](#)  
[Loděnice v lednickém parku & zámek Lány u Břeclavi ... DE/CZ](#)

Beitrag von Daniel Lyčka (2016), erschienen in Jižní Morava [Südmähren],  
Landeskundlicher Sammelband, Jg. 52, Band 55, S. 421-431.  
Übersetzt, bearbeitet und zusammengestellt von Dieter Friedl.



[Carl Weinbrenner – Bauwerke und Entwürfe in Petr Czajkowskis Buch: Sbirka kresby, grafiky a fotografie na Státním zámku Lednice / Britanika & Liechtensteiniana ... CZ/DE](#)

Sammlung von Zeichnungen, Grafiken und Fotografien im staatlichen  
Schloss Eisgrub / Großbritannien & Liechtenstein  
Zusammengestellt, übersetzt und bearbeitet von Dieter Friedl.



[Carl / Karel Weinbrenner Beiträge aus dem Mährischen Landesarchiv Brünn](#)  
[Příspěvky z Moravský zemský archiv v Brně ... DE/CZ](#)

Zusammengestellt, übersetzt und bearbeitet von Dieter Friedl.



[Jagd-, Forst- und Hegerhäuser im nordöstlichen Weinviertel und in Südmähren ... DE](#)

Zusammengestellt und bearbeitet von Dieter Friedl.

Strana [Seite] 167 ... BERNHARDSTHAL

**Autor nezjištěn** [Fotograf unbekannt]

Bernhardsthal, Dolní Rakousko [Bernhardsthal, Niederösterreich]

Hajenka [Hegerhaus]



4. čtvrtina 19. stol. [4. Quartal 19. Jhdt.]

albuminový papír, papírová podložka [Albuminpapier, Papierunterlage]

30 x 24,1 cm / 7,3 x 10,4 cm

LE 13622

*Stavba podle projektu Carla Weinbrennera (?), podle prípisu nájemcem hajný Hermann.*

*[Bauwerk nach einer Planung von Carl Weinbrenner (?), laut einer Notiz des ehem. Hegers und Untermieters Hermann<sup>1</sup>.]*

*Anmerkung:*

Dieses Haus bei der ehem. Wehr, Ortsgrenze Bernhardsthal zu Rabensburg bzw. an der Wehrbrücke (auch Hofmeister- oder Sprengbrücke genannt) gelegen, wurde auch als „Wehrhegerhaus“ oder „Hofmeisterhaus“ bezeichnet.

Ob der Name „Hofmeister“ auf Johann von Liechtenstein, den Hofmeister, zurückgeht oder auf einen Heger namens Hofmeister, ist nicht bekannt.

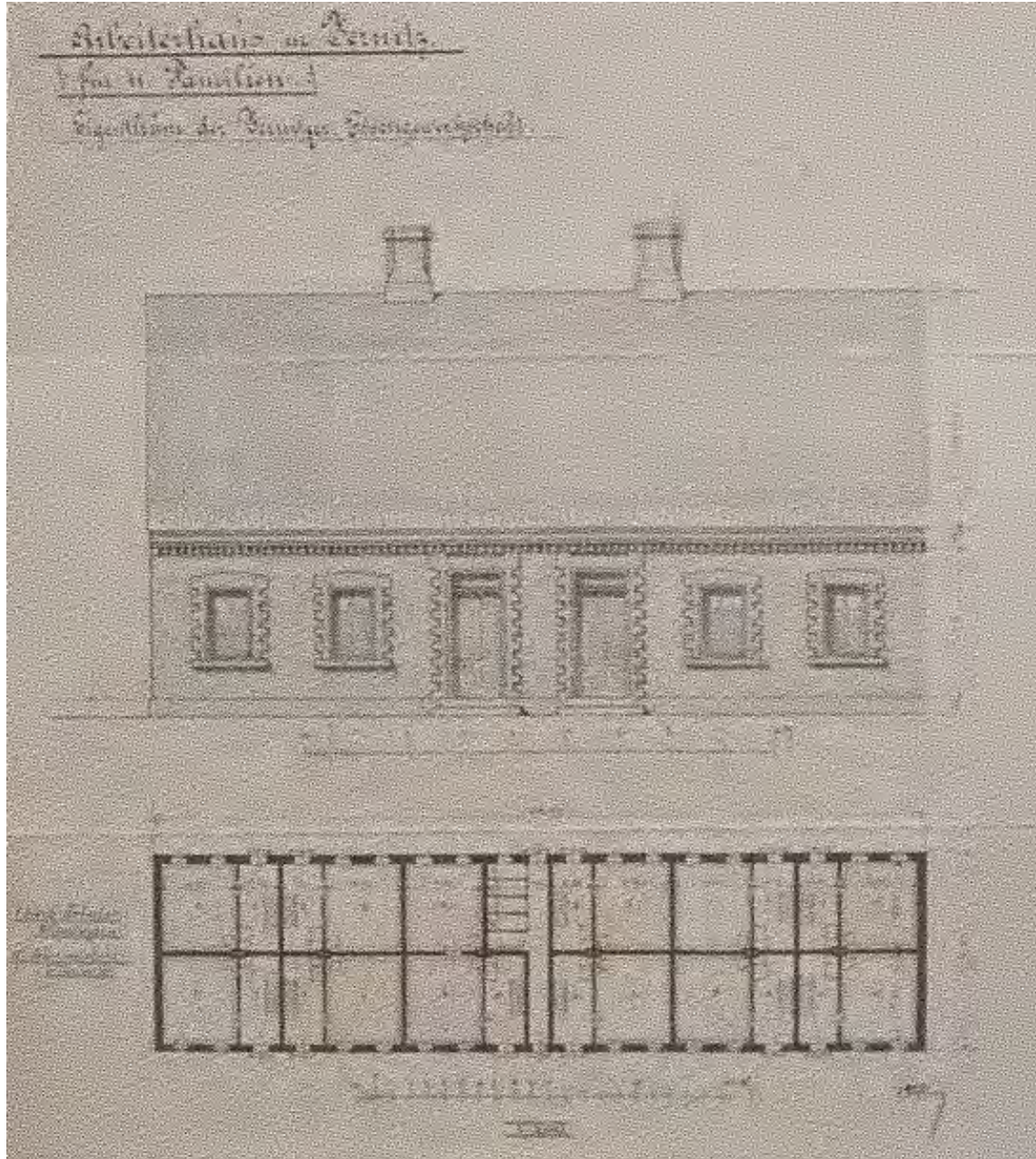
Nach 1945 abgeräumt.

Strana [Seite] 179 ... ČERNÍČ [Tschernitz]

**Carl Weinbrenner (?)**

Černíč (Czernitz), Morava [Tschernitz, Mähren]

Hausplan



1898

kresba perem, papír [Federzeichnung, Papier]

38,4 x 31,1 cm

LE 14927

*Cernitz, pracovní dum pro 11 rodin ve vlastnictví železáren Cernitzer Eisengewerkschaft.*

*[Arbeiterhaus in Czernitz für 11 Familien. Eigentum der Czernitzer Eisengewerkschaft.]*

Strana [Seite] 179 ... DAMNÍKOV [Thomigsdorf]

**Autor nezjištěn** [Fotograf unbekannt]

Damníkov (Thomigsdorf), Čechy [Thomigsdorf, Tschechien]

Kostel sv. Jana Křtitele [Kirche zum Hl. Johannes dem Täufer]



3. čtvrtina 19. stol. [3. Quartal 19. Jhdt.]

albuminový papír, papírová podložka [Albuminpapier, Papierunterlage]

15,4 x 10,9 cm / 16,3 x 11,7 cm

LE 9410

*Celkový pohled na stavbu z let 1895-98 podle návrhu architekta Carla Weinbrennera.*

*[Gesamtansicht des Bauwerks von 1895-98 nach einem Entwurf des Architekten Carl Weinbrenner.]*

Strana [Seite] 180 ... DOBERMANNSDORF

**F. Bieberle (?)** [Fotograf (?)]

Dobermannsdorf, Dolní Rakousko [Dobermannsdorf, Niederösterreich]

Kostel sv. Ondřeje (St. Andreas) [Kirche zum Hl. Andreas]



1893

albuminový papír, papírová podložka [Albuminpapier, Papierunterlage]

30 x 35,9 cm

LE 13434

[Chronik von Dobermannsdorf:](#)

1701 der Ort, die Kirche und der Pfarrhof durch die Kuruzzen verbrannt.

1900 Abbruch der alten Pfarrkirche.



**Autor nezjištěn** [Fotograf unbekannt]

Dobermannsdorf, Dolní Rakousko [Dobermannsdorf, Niederösterreich]

Kostel sv. Ondřeje (St. Andreas) [Kirche zum Hl. Andreas]



4. čtvrtina 19. stol. [4. Quartal 19. Jhdt.]

albuminový papír, papírová podložka [Albuminpapier, Papierunterlage]

43 x 37 cm

LE 13451

*Stavba vybudovaná podle projektu Carla Weinbrennera.*

*[Bauwerk nach einem Entwurf von Carl Weinbrenner.]*

#### [Chronik von Dobermannsdorf:](#)

1900 Am 24. Juni 1900 wurde der Grundstein zur Errichtung der neuen Pfarrkirche gelegt.

1901 Bereits am 21. Oktober 1901 ist die neue, im neugotischen Stil errichtete Kirche von Weihbischof Marschall aus Wien geweiht worden. Das Bauwerk konnte mit großzügiger Unterstützung des Patronats Herrn Johannes II. von Liechtenstein vollendet werden.

Strana [Seite] 180 ... HLOHOVEC [Bischof(s)warth]

**Carl Weinbrenner**

Hlohovec, Dolní Rakousko [Bischof(s)warth, Niederösterreich]

Kostel sv. Bartoloměje [Kirche zum Hl. Bartholomäus]



1916

kresba tužkou, papír [Bleistiftzeichnung, Papier]

21,9 x 11,9 cm / 29,4 x 19,2 cm

LE 13451

*Vstupní průčelí kostela – realizovaný stav úpravy.*

*[Kircheneingang - nach dem Umbau.]*

**Carl Weinbrenner**

Hlohovec, Dolní Rakousko [Bischof(s)warth, Niederösterreich]

Kostel sv. Bartoloměje [Kirche zum Hl. Bartholomäus]



1916

kresba tužkou, papír [Bleistiftzeichnung, Papier]

22,2 x 11,9 cm / 29,5 x 19,2 cm

LE 14920

*Vstupní průčelí kostela – varianta úpravy*

*[Kircheneingang – Umbau-Variante.]*

**Carl Weinbrenner**

Hlohovec, Dolní Rakousko [Bischof(s)warth, Niederösterreich]

Kostel sv. Bartoloměje [Kirche zum Hl. Bartholomäus]



1916

lavírovaná kresba perem, papír [lavierte Federzeichnung, Papier]

39,3 x 30,7 cm

LE 14921

*Návrh oltařní architektury.*

*[Entwurf der Altargestaltung.]*

Strana [Seite] 181 ... HOHENAU

**Autor nezjištěn** [Fotograf unbekannt]

Hohenau, Dolní Rakousko [Hohenau, Niederösterreich]

Hájenka [Hegerhaus]



4. čtvrtina 19. stol. [4. Quartal 19. Jhdt.]

albuminový papír, papírová podložka [Albuminpapier, Papierunterlage]

30 x 24,1 cm (celek) [im Ganzen]

LE 13622

*Stavba podle projektu Carla Weinbrennera (?), podle prípisu nájemcem hajný Drost.*

*[Bauwerk nach einer Planung von Carl Weinbrenner (?), laut einer Notiz des ehem. Hegers und Untermieters Drost<sup>2</sup>.]*

*Ehem. Standort: № 495 / Waldgasse 1.*

*Anmerkung:*

Besonders schwierig erwies sich die Suche nach diesem, durch Brand, Neuerrichtung und danach nicht mehr als solches erkennbare Jägerhaus in der Waldgasse 1 in Hohenau.

Erste Befragungen ab Februar 2018 verliefen ergebnislos.

Der zweite Anlauf, Jänner bis April 2019, führte – über zahlreiche Umwege – schließlich zum gewünschten Erfolg.

Nach der Namensrichtigstellung des Hegers Drost auf Ignaz Zrost, fand Catherine Saiko im Hohenauer Trauungsbuch 1914-1925 die Heiratseinträge seiner Söhne Rudolf und Vinzenz Zrost, welche im Haus № 495 wohnten.

Von Ruth Trinkler bekam ich den Tipp, Frau Bonhold vom Gemeindebauamt Hohenau zu kontaktieren. Andrea Bonhold – sehr nett, kompetent und hilfsbereit – konnte mit alter Haus-№ 495 und Bild (!) den aktuellen Standort eruieren: Waldgasse 1, auf dem Gebiet der ehem. Zuckerfabrik.

Dem Kapitel »XIV. BESONDERE BAUTEN – a) Gebäude« des Heimatbuchs der Marktgemeinde Hohenau a. d. March ist auf Seite 431 unter „Wasserleitung.“ zu entnehmen:

»Wasserleitung. Darunter verstand man früher im weiteren Sinne die Anlage, welche die Zuckerfabrik seit ihrer Errichtung mit Marchwasser versorgte. Es gab zu diesem Zwecke zwei ursprünglich mit Dampf betriebene Pumpenhäuser. Die Pumpenstation an der March (Wärter: R. Zrost) hatte das Wasser in den Kanal zu heben. Die zweite, größere Pumpenanlage hatte einen hohen Fabriksschornstein und pumpte das Wasser in die Fabrik (*Anm. ins Rübenwaschhaus*). Dieses Gebäude (№ 335) stand direkt über dem Kanal, und zwar südlich des 1906 als Jägerhaus (Ignaz Zrost, A. Kampner, Forstdirektor Peschke, jetzt (1966) Fabrikdirektor Alfred Nowotny) erbauten Hauses № 495<sup>3</sup>; ... «

Anfang April 2019 erhielt ich von Ernst Springer die Information, dass das Jägerhaus um 1950, möglicherweise bereits beim Einmarsch der Roten Armee im Jahre 1945, einem Brand zum Opfer fiel. In der Folge kam das Gelände in den Besitz der Zuckerfabrik.

Laut 1957er Jahrbuch der Hohenauer Zuckerfabrik wurde im gleichen Jahr auf № 495 – nordwestlich vom 2. Pumpwerk, im Volksmund kurz „Wasserleitung“ genannt – eine neue Villa für die techn. Direktoren der Zuckerfabrik errichtet.

Nach der Stilllegung der Fabrik im Jahre 2006 kam das Haus № 495/ Waldgasse № 1 in Privatbesitz.



📷 undatiert, Scan von Lydia Doschek.



*Rückseitige Anmerkungen von Robert Zelesnik:*

Am 17. 1. 70 von Jos. Hestera (Mesner) erhalten  
R. Zel

Hochwasser März 1941  
Nach dem Zurückgehen des Wassers.  
(Pesckehaus)

Jetzt (1970) H. Dir. Novotny (HZ.)  
(Hohenauer Zuckerfabrik)

📷 MHoh

Die neue Zuckerfabrik-Direktorenvilla an  
Stelle des alten Weinbrenner Jägerhauses.



📷 Jahrbuch Hohenauer Zuckerfabrik, 1957 /  
MHoh



Feuerwehreinsatz der FF Hohenau

📷 FF Hohenau, 12. Dezember 2017.

Herzlichen Dank für Informationen, Bilder und Quellen...

Catherine Saiko

Ruth Trinkler (Tourismusbüro Hohenau)

Andrea Bonhold (Gemeindebauamt Hohenau)

Ernst Springer, Informationen und Bildmaterial Heimatmuseum Hohenau

Bildmaterial Jahrbuch Hohenauer Zuckerfabrik, 1957

sowie Verweis auf das

Heimatbuch der Marktgemeinde Hohenau a. d. March, Anton Schultes,

bearbeitet und ergänzt von Robert Franz Zelesnik, Jänner 1966, S. 431

Lydia Doschek

FF Hohenau

**Autor nezjištěn** [Fotograf unbekannt]  
Hohenau, Dolní Rakousko [Hohenau, Niederösterreich]  
Hájenka [Hegerhaus]



4. čtvrtina 19. stol. [4. Quartal 19. Jhdt.]  
albuminový papír, papírová podložka [Albuminpapier, Papierunterlage]  
30 x 24,1 cm (celek) [im Ganzen]  
LE 13622

*Stavba podle projektu Carla Weinbrennera (?), podle přípisu nájemcem hajný Kampner.*

*[Bauwerk nach einer Planung von Carl Weinbrenner (?), laut einer Notiz des ehem. Hegers und Untermieters Kampner<sup>4</sup>.]*

*Standort: Meierhofgasse № 4.*

*Anmerkung:*  
Nächst der ehem. Zuckerfabrik, heute in Privatbesitz.



**Autor nezjištěn** [Fotograf unbekannt]  
Hohenau, Dolní Rakousko [Hohenau, Niederösterreich]  
Hájenka [Hegerhaus]



4. čtvrtina 19. stol. [4. Quartal 19. Jhdt.]  
albuminový papír, papírová podložka [Albuminpapier, Papierunterlage]  
30 x 24,1 cm (celek) [im Ganzen]  
LE 13622

*Stavba podle projektu Carla Weinbrennera (?), podle prýpisu nájemcem hajný Hegna.*

*[Bauwerk nach einer Planung von Carl Weinbrenner (?), laut einer Notiz des ehem. Hegers und Untermieters Hegna<sup>5</sup>.]*

*Standort:* Marchstraße 257, rund 250 Meter vor der Pontonbrücke Hohenau an der March (A)  
- St. Johann an der March (SK) [Moravský Svätý Ján].

*Anmerkung:*

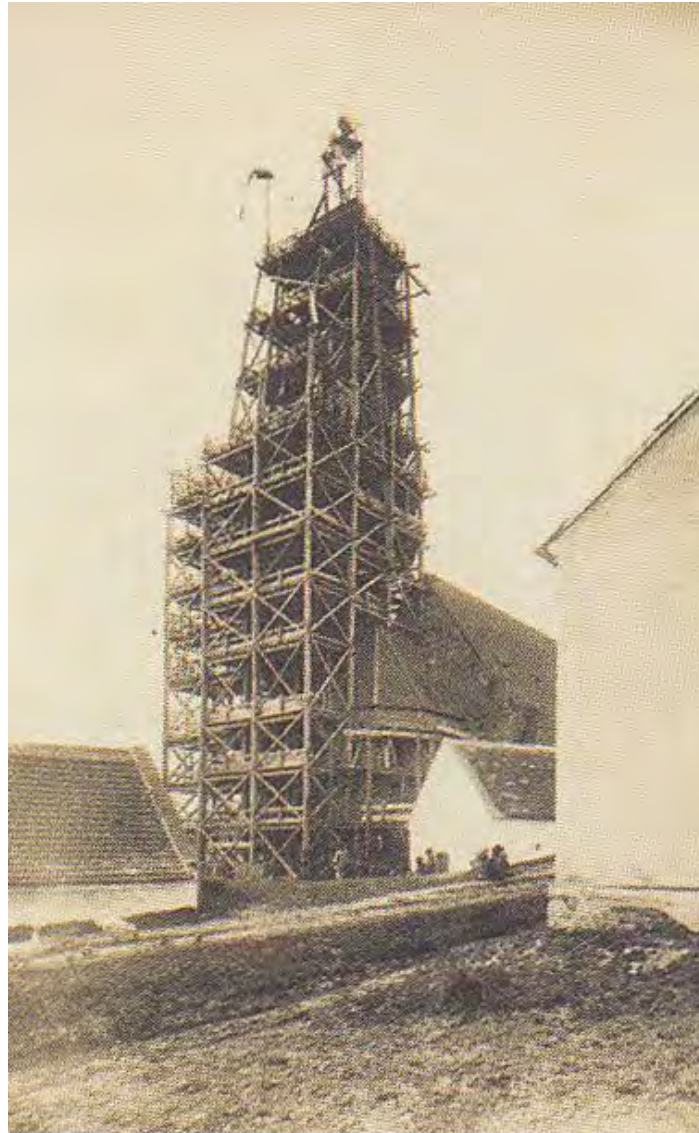
Heute regional als „Künstlerhaus/Kunstatelier“ bekannt und in einem desolaten Zustand.

Strana [Seite] 182 ... KATZELSDORF

**Norbert Baker** (Fotograf)

Katzelsdorf, Dolní Rakousko [Katzelsdorf, Niederösterreich]

Kostel sv. Radegundy [Kirche ~~zur Hl. Radegundis~~ → zum Hl. Bartholomäus]



1906

albuminový papír, papírová podložka [Albuminpapier, Papierunterlage]

28,7 x 17,7 cm / 31,3 x 20 cm

LE 9420

*Realizace stavby podle projektu Carla Weinbrennera.*

*[Realisiertes Bauwerk nach einer Planung von Carl Weinbrenner.]*

**Autor nezjištěn** [Fotograf unbekannt]

Katzelsdorf, Dolní Rakousko [Katzelsdorf, Niederösterreich]

Kostel sv. Radegundy [Kirche zur Hl. Radegundis → zum Hl. Bartholomäus]



4. čtvrtina 19. stol. [4. Quartal 19. Jhdt.]

albuminový papír, papírová podložka [Albuminpapier, Papierunterlage]

23,5 x 28,9 cm

LE 13471

*Zpovědnice v eklektickém historizujícím maurském stylu.*

*[Beichtstuhl im eklektisch historisierend maurischen Stil.]*

Strana [Seite] 182/183 ... KRUMBERKY [Grumberg]

**Fritz Griflovsky** (Fotograf)

Krumberky (Grumberg), Morava [Grumberg, Mähren]

Kaple sv. Trojice [Kapelle zur Hl. Dreifaltigkeit]



4. čtvrtina 19. stol. [4. Quartal 19. Jhdt.]

albuminový papír, papírová podložka [Albuminpapier, Papierunterlage]

32,6 x 25 cm

LE 13425

*Stavba realizovaná podle projektu Carla Weinbrennera (?).*

*[Realisiertes Bauwerk nach einer Planung von Carl Weinbrenner (?).]*

Strana [Seite] 183 ... LANŽHOT [Landshut]

**Josef Diwald** (Fotograf)

Lanžhot, Morava [Landshut, Mähren]

Lovecký zámek [Jagdschlösschen]



okolo 1900 [um 1900]

albuminový papír, papírová podložka [Albuminpapier, Papierunterlage]

32,9 x 42,9 cm / 21,7 x 27,3 cm

LE 13631

*Stavba podle návrhu Carla Weinbrennera.*

*[Bauwerk nach einem Entwurf von Carl Weinbrenner.]*

**Josef Diwald** (Fotograf)  
Lanžhot, Morava [Landshut, Mähren]  
Lovecký zámek [Jagdschlösschen]



okolo 1900 [um 1900]  
albuminový papír, papírová podložka [Albuminpapier, Papierunterlage]  
32,9 x 42,9 cm / 21,4 x 27,1 cm  
LE 13630

*Stavba podle návrhu Carla Weinbrennera.*

*[Bauwerk nach einem Entwurf von Carl Weinbrenner.]*

**Dominik Stahala (?)** [Fotograf (?)]  
Lanžhot, Morava [Landshut, Mähren]  
Hájenka [Hegerhaus]



po 1899 [nach 1899]  
albuminový papír, papírová podložka [Albuminpapier, Papierunterlage]  
~~17 x 2208 cm / 20,7 x 27,5 cm~~ → 17 x 22,8 cm / 20,7 x 27,5 cm,  
LE 9414, LE 9415

*Dnes již zaniklý objekt mezi obcemi Lanžhot (Přívoz) a Brodské (Brocko), vybudovaný podle projektu Carla Weinbrennera.*

*[Das heute nicht mehr existierende Bauwerk zwischen Landshut (Überfuhr) und Brodsko, wurde nach einem Entwurf von Carl Weinbrenner errichtet.]*

*Anmerkung:*  
Am 6. April 1945 abgebrannt.

**Autor nezjištěn** [Fotograf unbekannt]

Lanžhot, Morava [Landshut, Mähren]

Hájenka [Hegerhaus]



okolo 1900 [um 1900]

albuminový papír, papírová podložka [Albuminpapier, Papierunterlage]

30 x 35 cm / 19,6 x 25 cm

LE 13626

*Architektura Carla Weinbrennera umístěná lokalitami mezi Lanžhot a Brodské.*

*[Architektur Carl Weinbrenner, zwischen Landshut und Brodsko gelegen.]*

*Anmerkung:*

Vermutlich die Rückseite des zuvor abgebildeten Hegerhauses.



Strana [Seite] 184-190 ... LEDNICE [Eisgrub]

Strana [Seite] 184/185

**Dominik Stahala (?)** [Fotograf (?)]

Lednice, Morava [Eisgrub, Mähren]

Zámek [Schloss]



okolo 1900 [um 1900]

albuminový papír, papírová podložka [Albuminpapier, Papierunterlage]

22,8 x 29 cm / 19,4 x 25,1 cm

LE 13621

*Vstupní brána areálu Redidelství knížecích zahrad a skleníků, vybudovaná podle návrhu Carla Weinbrennera.*

*[Tor zur Direktion der fürstlichen Gärten und Gewächshäuser, errichtet nach einem Entwurf von Carl Weinbrenner.]*

Strana [Seite] 184/185

**Dominik Stahala (?)** [Fotograf (?)]

~~Valtice, Dolní Rakousko~~ [Feldsberg, Niederösterreich]

→ Lednice, Morava [Eisgrub, Mähren]

Kaple [Kapelle]



okolo 1900 [um 1900]

albuminový papír, papírová podložka [Albuminpapier, Papierunterlage]

43,3 x 35 cm / 24,4 x 18,9 cm

LE 13634

*Hřbitovní kaple podle návrhu Carla Weinbrennera.*

*[Friedhofskapelle nach einem Entwurf von Carl Weinbrenner.]*

Strana [Seite] 184/185

**Dominik Stahala (?)** [Fotograf (?)]  
Lednice, Morava [Eisgrub, Mähren]

Domek zahradníka [Gärtner-Wohnhaus]



okolo 1900 [um 1900]  
albuminový papír, papírová podložka [Albuminpapier, Papierunterlage]  
23 x 29,5 cm / 19,7 x 25,1 cm  
LE 13623

*Stavba podle návrhu Carla Weinbrennera.*

*[Bauwerk nach einem Entwurf von Carl Weinbrenner.]*

Strana [Seite] 184/185

**Dominik Stahala (?)** [Fotograf (?)]  
Lednice, Morava [Eisgrub, Mähren]

Dvojdomek [Zweifamilien-Wohnhaus]



okolo 1900 [um 1900]

albuminový papír, papírová podložka [Albuminpapier, Papierunterlage]

25 x 33 cm / 22,3 x 29,1 cm

LE 13624

*Stavba podle návrhu Carla Weinbrennera.*

*[Bauwerk nach einem Entwurf von Carl Weinbrenner.]*

Strana [Seite] 185

**Dominik Stahala (?)** [Fotograf (?)]  
Lednice, Morava [Eisgrub, Mähren]

Hájenka [Hegerhaus]



okolo 1900 [um 1900]  
albuminový papír, papírová podložka [Albuminpapier, Papierunterlage]  
29,9 x 34,8 cm / 19,3 x 25 cm  
LE 13625

*Budova hájenky mezi Janohradem a Kančí oborou, známé podle jména nájemce jako Lubeš, vybudovaná podle návrhu Carla Weinbrennera.*

*[Dieses Bauwerk zwischen der Hansenburg und dem Saugarten, bekannt unter dem Namen des Hegers Lubeš, wurde nach einem Entwurf von Carl Weinbrenner errichtet.]*

*Anmerkung:*  
Auch als Doppel-Hegerhaus bezeichnet.

Strana [Seite] 186

**Autor nezjištěn** [Fotograf unbekannt]  
Lednice, Morava [Eisgrub, Mähren]

Nádraží [Bahnhof]



okolo 1900 [um 1900]  
svetlotisk, papír [Phototypie, Papier]  
14,8 x 22,9 cm  
LE 13852

*Příjezd prvního vlaku z Břeclavi.*

*[Ankunft des ersten Zuges aus Lundenburg.]*

*Anmerkung:*

Die Eröffnung der Station fand am Vormittag des 17. Novembers 1901 statt.<sup>6</sup>

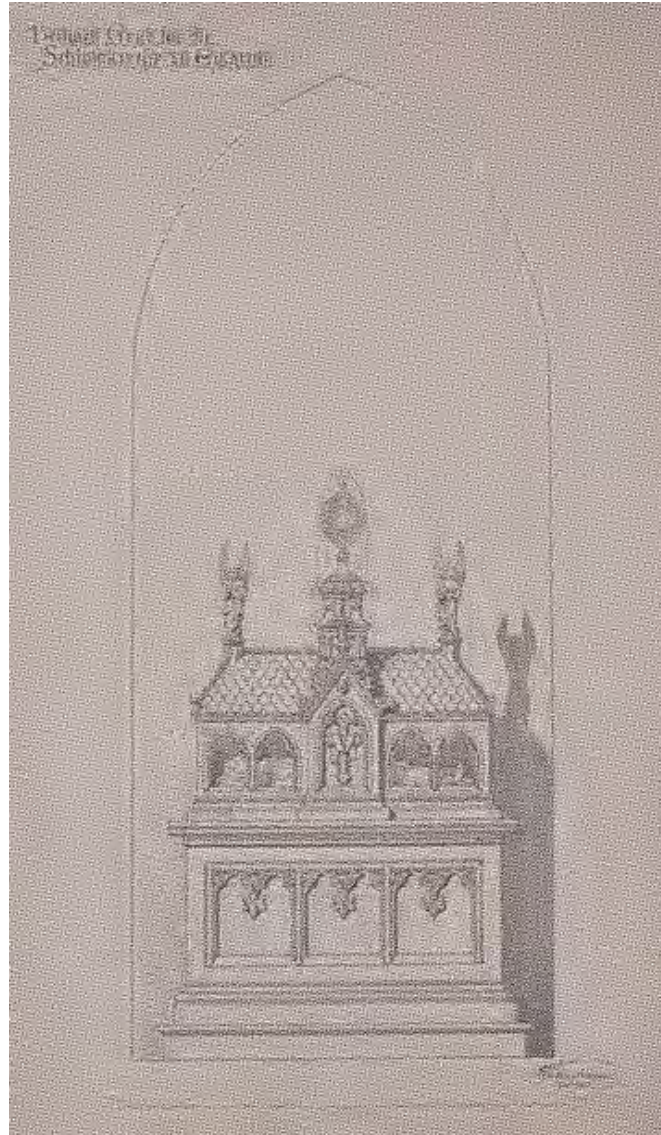
Die dritte Person von links ist der Bahnmeister Josef Grigar, Urgroßvater mütterlicherseits des Heimatforschers und Autors DI Fritz Lange.

Strana [Seite] 189

**Carl Weinbrenner**

Lednice, Morava [Eisgrub, Mähren]

Zámek [Schloss]



1901

kresba perem, papír [Federzeichnung, Papier]

56,5 x 33,5 cm

LE 14659

*Návrh Svatého hrobu v neogotickém stylo pro zámeckou kapli.*

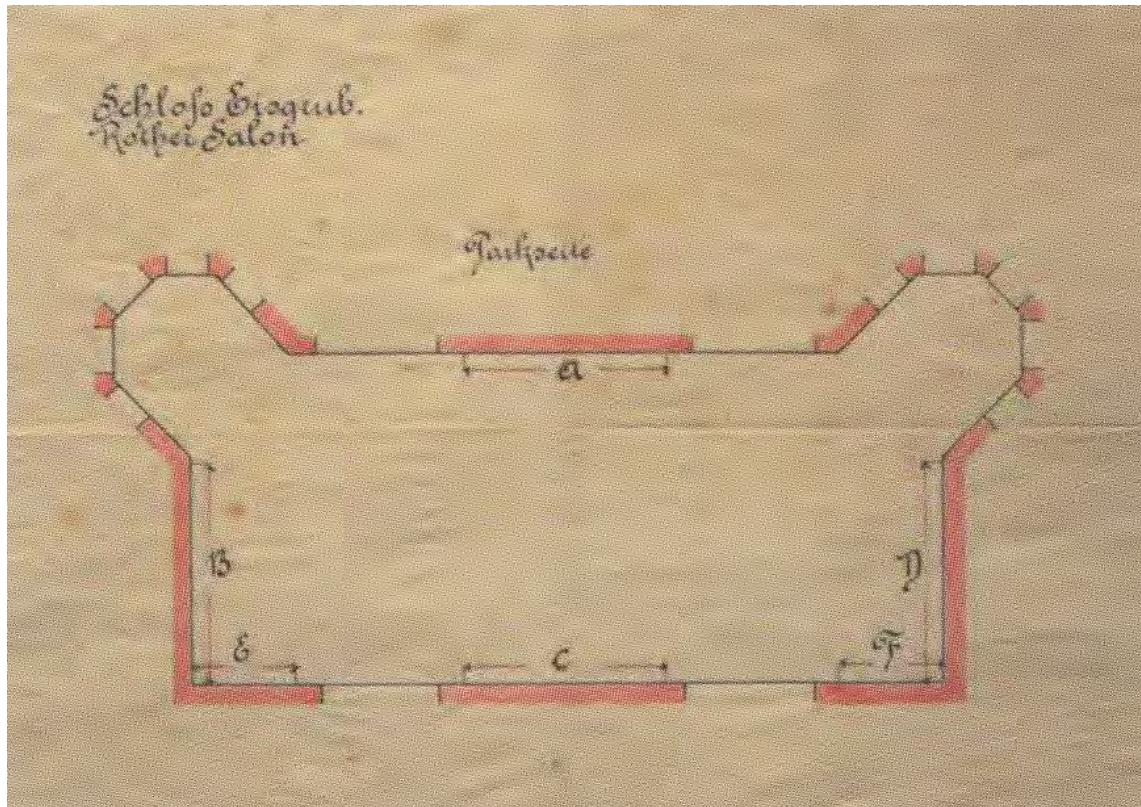
*[Heiliges Grab (im neugotischen Stil) für die Schlosskirche zu Eisgrub.]*

Strana [Seite] 189

**Carl Weinbrenner (?)**

Lednice, Morava [Eisgrub, Mähren]

Zámek [Schloss]



1898

kolorovaná kresba perem, papír [colorierte Federzeichnung, Papier]

24,7 x 33,2 cm

LE 14671

*Půdorys červeného salonu*

[Grundriss Rother Salon.]

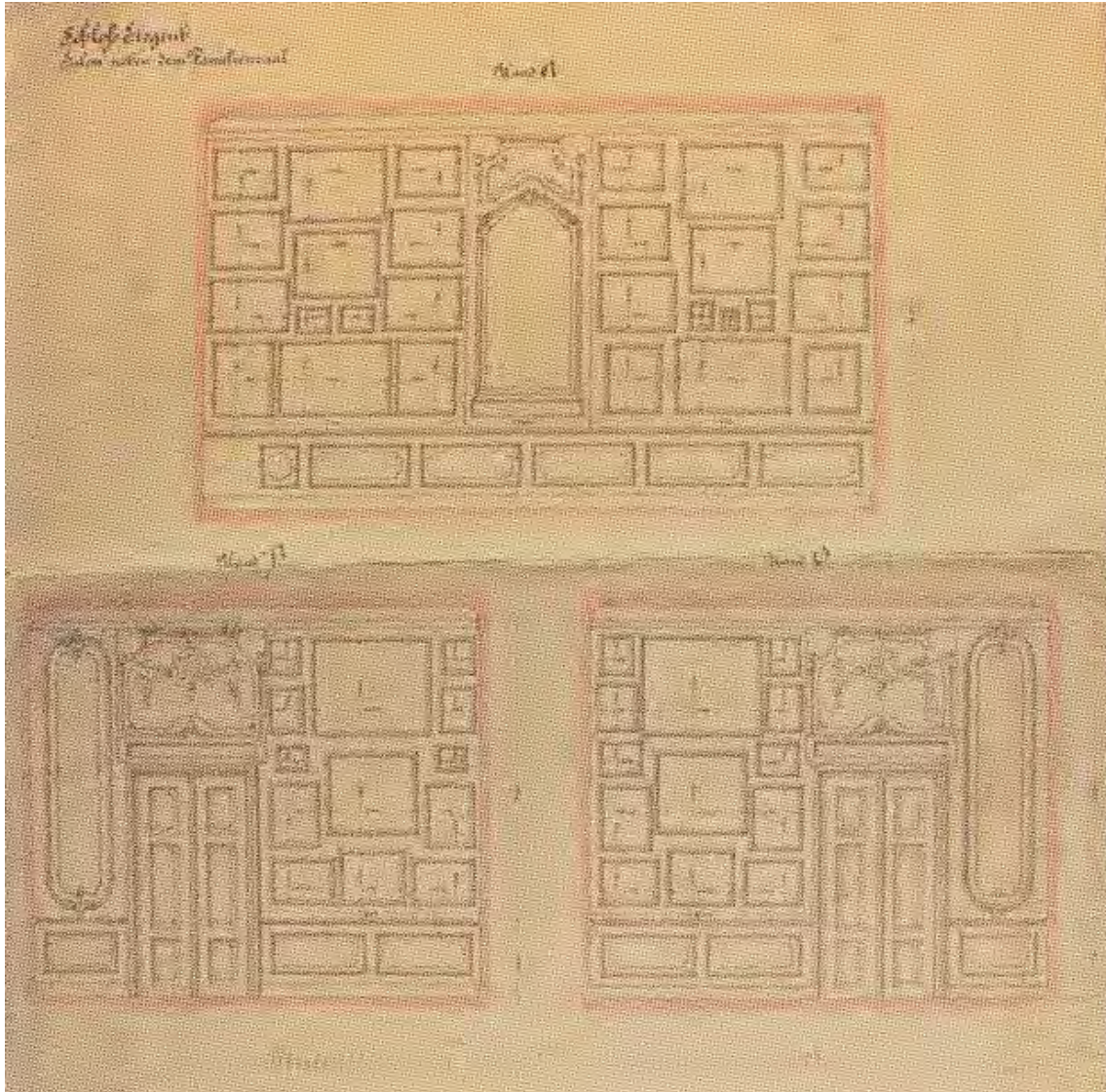


Strana [Seite] 189

**Carl Weinbrenner (?)**

Lednice, Morava [Eisgrub, Mähren]

Zámek [Schloss]



1898

kolorovaná kresba perem [colorierte Federzeichnung]

64,8 x 65,5 cm

LE 14667

*Pohled na stěny salonu vedle sálů předků s rozvrhem umístění obrazů.]*

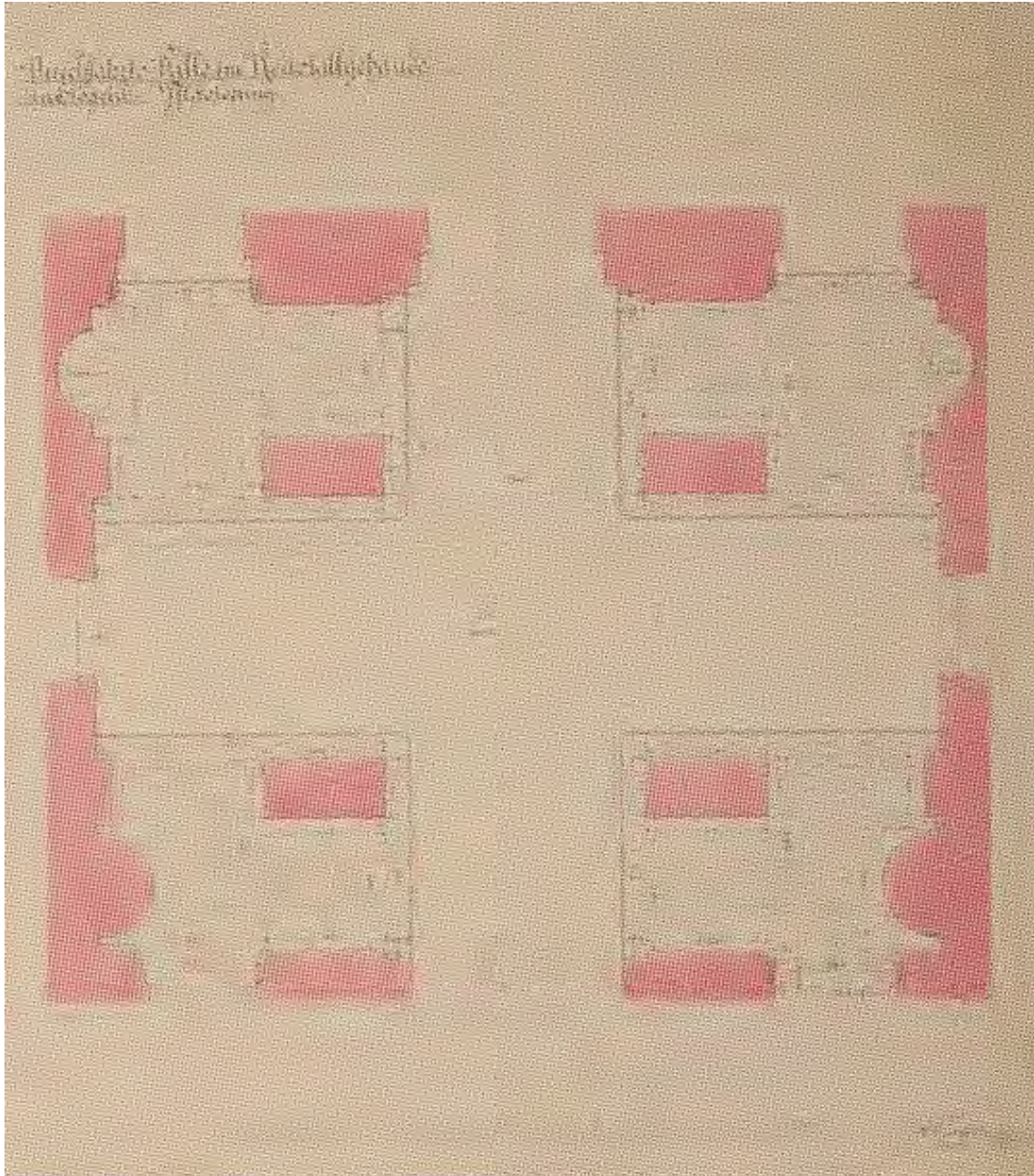
*[Schloß Eisgrub. Salon neben dem Familiensaal. (Ansicht der Wände A, B, C mit einem Entwurf der Bilder-Platzierung).]*

Strana [Seite] 189

**Carl Weinbrenner**

Lednice, Morava [Eisgrub, Mähren]

Zámek [Schloss]



1887

kolorovaná kresba perem, papír [colorierte Federzeichnung, Papier]

47,7 x 41,3 cm

LE 14720

*Zámecká konírna – členění haly průjezdu.*

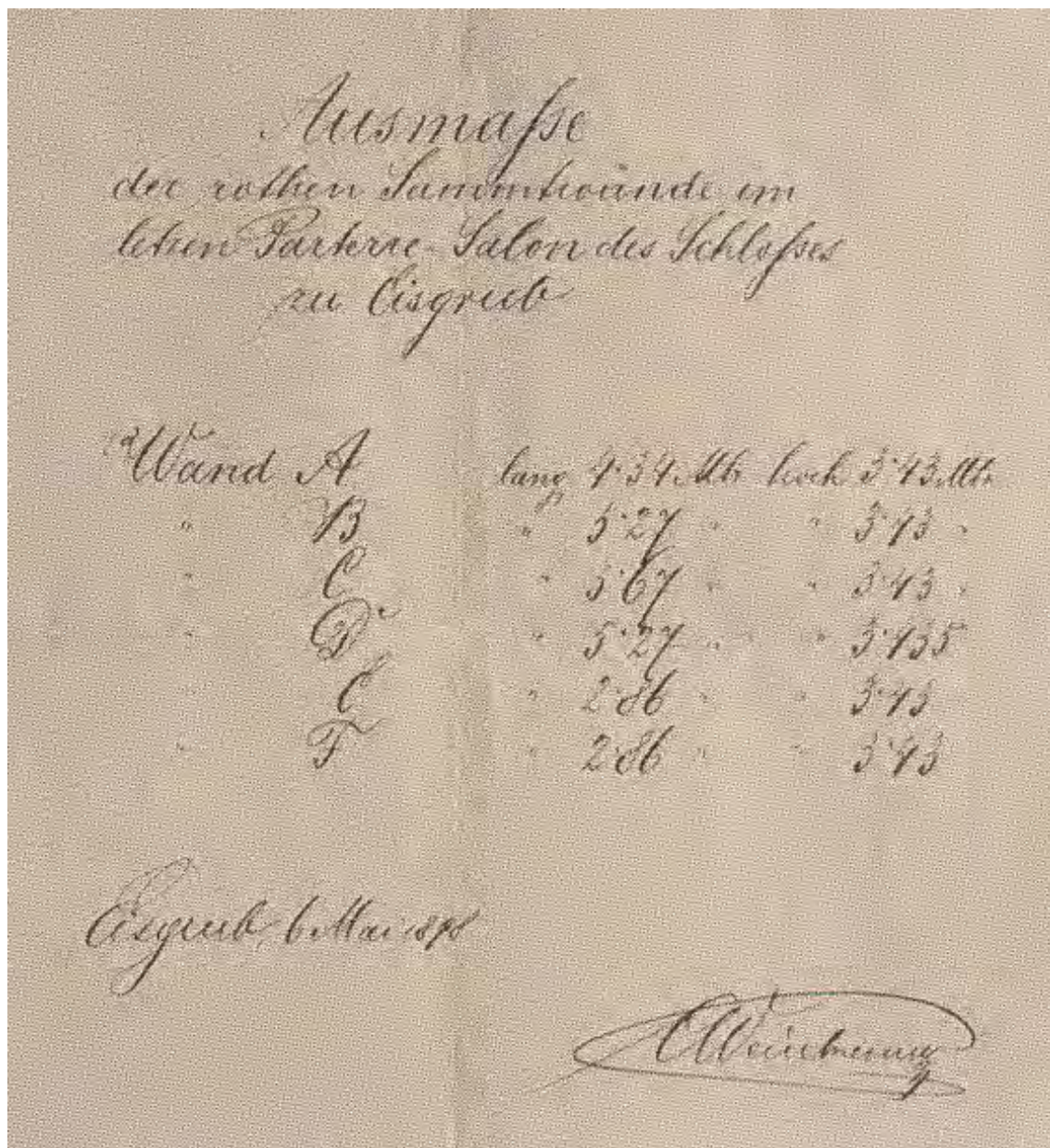
*[Durchfahrts Halle im Reitstallgebäude zu Eisgrub - Pflasterung]*

Strana [Seite] 190

**Carl Weinbrenner**

Lednice, Morava [Eisgrub, Mähren]

Zámek [Schloss]



1898

pero, papír [Feder, Papier]

34,3 x 21 cm

LE 14668

Rozměry červeného salonu.

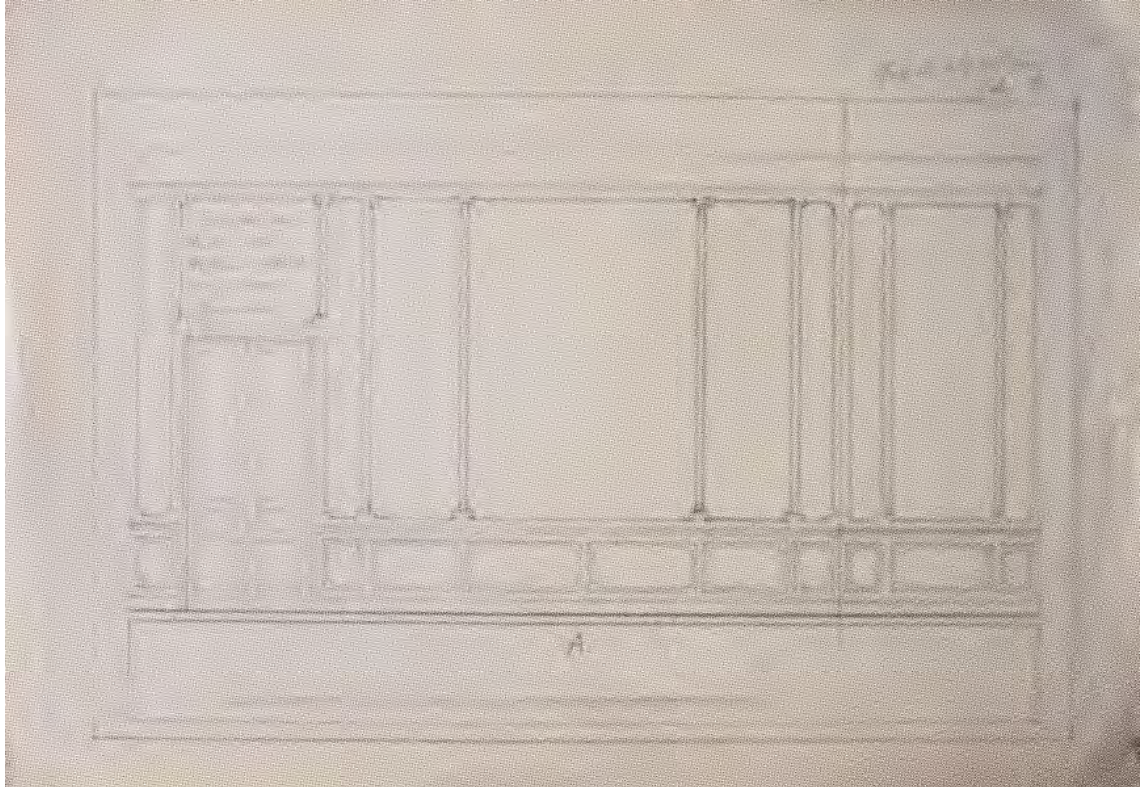
[Ausmaße der rothen Sammtwände im letzten Parterre-Salon des Schloßes zu Eisgrub.  
6. Mai 1898.]

Strana [Seite] 190

**Carl Weinbrenner**

Lednice (?), Morava [Eisgrub (?), Mähren]

Zámek [Schloss]



okolo 1900 [um 1900]

kresba tužkou, papír [Bleistiftzeichnung, Papier]

30,1 x 43,5 cm

LE 14928

*Návrh táflování stěn salonu.*

*[Entwurf zur Vertäfelung der Salonwände.]*

Strana [Seite] 202/203 ... POŠTORNÁ [Unter Themenau]

**Franz Pateisky** (Fotograf)

Poštorna, Dolní Rakousko [Unter Themenau, Niederösterreich]

Kostel Navštívení P. Marie [Kirche Mariä Heimsuchung]



okolo 1900 [um 1900]

albuminový papír, papírová podložka [Albuminpapier, Papierunterlage]

30 x 23,6 cm

LE 13527

*Pohled do interiéru kostela, postaveného podle projektu Carla Weinbrennera.*

*[Blick auf das Innere der Kirche, erbaut nach einem Entwurf von Carl Weinbrenner.]*

**Dominik Stahala** (Fotograf)

Poštorna, Dolní Rakousko [Unter Themenau, Niederösterreich]

Škola [Schule]



okolo 1900 [um 1900]

albuminový papír, papírová podložka [Albuminpapier, Papierunterlage]

32 x 39,1 cm

LE 12909

~~Stavba podle návrhu Carla Weinbrennera.~~

~~[Bauwerk nach einem Entwurf von Carl Weinbrenner.]~~

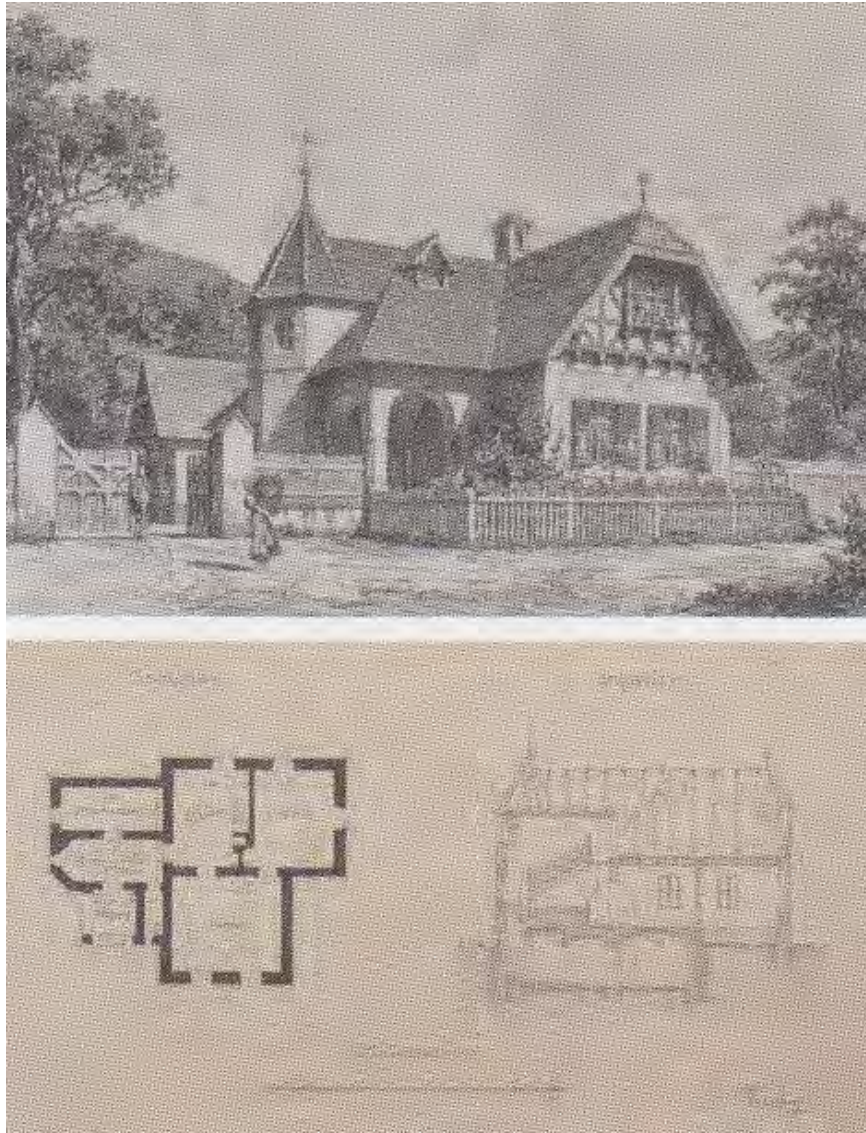
*Standort:* Třída 1. máje [Straße 1. Mai] № 57/39. / *Heute:* Stadtbücherei, Poštorna.

Laut Dissertation »Dílo Karla Weinbrennera v kontextu architektury pozdního historismu« [Die Arbeit von Carl Weinbrenner im Zusammenhang mit der Architektur des Späthistorismus] von PhDr. Jana Jansová (Bodnárová) wurde der Bau bereits 1874 abgeschlossen und die Schule am 27. November 1874 eingeweiht. *Quelle:* Denkmalverzeichnis NPÚ.

**Carl Weinbrenner (?)**

Poštorna, Dolní Rakousko [Unter Themenau, Niederösterreich]

Hájenska [Hegerhaus]



okolo 1900 [um 1900]

kresba perem, papír [Federzeichnung, Papier]

75,5 x 61,3 cm

LE 14849

*Pohled, půdorys a řez hájenky v. tzv. Bořím lese.*

*[Ansicht, Grundriss und Schnitt des Hegerhauses im sogenannten „Föhrenwald“.]*

*Standort: Hraniční [Grenzgasse] № 416.*

**Dominik Stahala (?)** [Fotograf (?)]

Poštorna, Dolní Rakousko [Unter Themenau, Niederösterreich]

Hájenka [Hegerhaus]



okolo 1900 [um 1900]

albuminový papír, papírová podložka [Albuminpapier, Papierunterlage]

29,9 x 35 cm / 19,5 x 25,1 cm

LE 13628

*Stavba podle návrhu Carla Weinbrennera.*

*[Bauwerk nach einem Entwurf von Carl Weinbrenner.]*

*Standort: Südlich der Straße Unter Themenau - Feldsberg [Poštorna- Valtice]. /*

*Heute: Schießplatz Föhrenwald [Střelnice Boří Dvůr, Břeclav - Poštorná].*

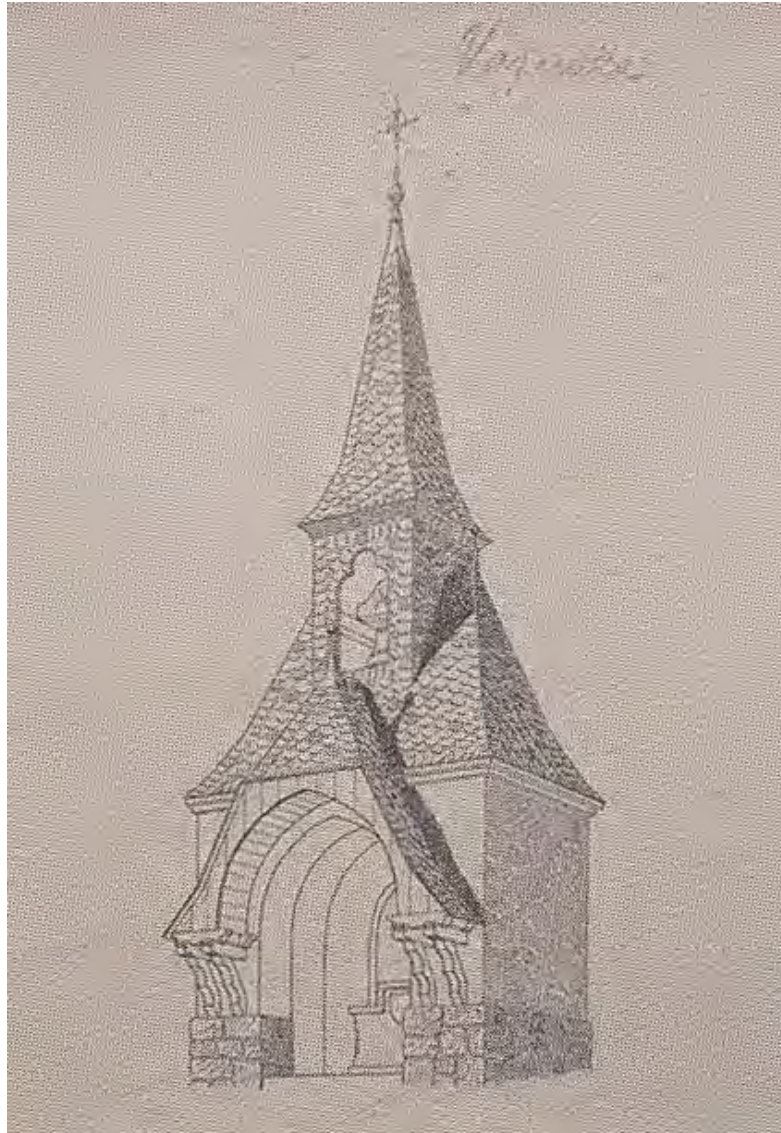


Strana [Seite] 222-223 ... VÁPENKY [Wapenka]

**Carl Weinbrenner (?)**

Vápenky - Nová Lhota u Hodonína [Wapenka - Neu Lhotta bei Göding]

Kaple [Kapelle]



4. čtvrtina 19. stol. [4. Quartal 19. Jhdt.]  
kresba perem, papír [Federzeichnung, Papier]  
31,5 x 20,2 cm  
LE 12646

*Kaple, vybudovaná podle projektu Carla Weinbrennera.*

*[Kapelle, errichtet nach einem Entwurf von Carl Weinbrenner (?).]*

*Anmerkung:*

Am 26. August 2018 entdeckt Frau Mgr. Jana Bodnárová in den Rechnungsbüchern Weinbrenners Pläne vom Glockenturm in der Colonie Wapenka [Vápenky].

Strana [Seite] 238 ... VALTICE [Feldsberg]

Strana [Seite] 238

**Dominik Stahala** (Fotograf)

Valtice, Dolní Rakousko [Feldsberg, Niederösterreich]

Vinařský dům [Winzerhaus]



okolo 1900 [um 1900]

albuminový papír, papírová podložka [Albuminpapier, Papierunterlage]

32 x 39,1 cm / 19,5 x 25,1 cm

LE 12893

*Budova staršího vstupu do Křížového sklepa, vybudováno podle návrhu Carla Weinbrennera.*

*[Gebäude des alten Kreuzkeller Eingangs, errichtet nach einem Entwurf von Carl Weinbrenner.]*

Strana [Seite] 238

**Dominik Stahala (?)** [Fotograf (?)]  
Valtice, Dolní Rakousko [Feldsberg, Niederösterreich]  
Hájenka [Hegerhaus]



okolo 1900 [um 1900]  
albuminový papír, papírová podložka [Albuminpapier, Papierunterlage]  
32 x 39,1 cm  
LE 12912

*V současnosti již neexistující tzv. Vlašicova hájenka, upravená podle návrhu Carla Weinbrennera.*

*[Das sogenannte „Vlašic Hegerhaus“, umgestaltet nach einem Entwurf von Carl Weinbrenner, existiert heute nicht mehr.]*

*Anmerkung:*

Die vergessene Geschichte vom Vlašic-Forsthaus / Zapomenutá historie Vlašicovy hájovny  
[http://friedl.heimat.eu/Wanderwege/Beitraege/2014-04a\\_Vlasic-Forsthaus.pdf](http://friedl.heimat.eu/Wanderwege/Beitraege/2014-04a_Vlasic-Forsthaus.pdf)

Strana [Seite] 238

**Dominik Stahala** (Fotograf)

Valtice, Dolní Rakousko [Feldsberg, Niederösterreich]



okolo 1900 [um 1900]

albuminový papír, papírová podložka [Albuminpapier, Papierunterlage]

32 x 39,1 cm

LE 12923

*Dum s byty pro úředníky poplužního dvora ve Valticích, vybudováno podle návrhu Carla Weinbrennera.*

*[Haus mit Wohnungen für Beamte im Feldsberger Meierhof, errichtet nach einem Entwurf von Carl Weinbrenner.]*

*Standort: Lázeňská 289, „Vila Edith“.*

Strana [Seite] 238

**Dominik Stahala (?)** [Fotograf (?)]  
Valtice, Dolní Rakousko [Feldsberg, Niederösterreich]  
Hájenka [Hegerhaus]



okolo 1900 [um 1900]  
albuminový papír, papírová podložka [Albuminpapier, Papierunterlage]  
32 x 39,1 cm  
LE 12901

*Stavba podle návrhu Carla Weinbrennera.*

*[Bauwerk nach einem Entwurf von Carl Weinbrenner.]*

*Standort:* nordwestlich vom Parkplatz Diana-Tempel/Rendezvous.

*Anmerkung:* Forsthaus „Kreitschi“ an der Straße nach Lundenburg.

Strana [Seite] 238/239

**Dominik Stahala (?)** [Fotograf (?)]  
Valtice, Dolní Rakousko [Feldsberg, Niederösterreich]



okolo 1900 [um 1900]

albuminový papír, papírová podložka [Albuminpapier, Papierunterlage]

43,2 x 34,9 cm / 18,9 x 24,4 cm

LE 13633

*Výkrovní kaple na sv. okraji areálu nemocnice Milosrdných bratří, vybudovaná podle návrhu Carla Weinbrennera.*

*[Totenkapelle am Rande des hl. Areals vom Krankenhaus der Barmherzigen Brüder, erbaut nach einem Entwurf von Carl Weinbrenner.]*

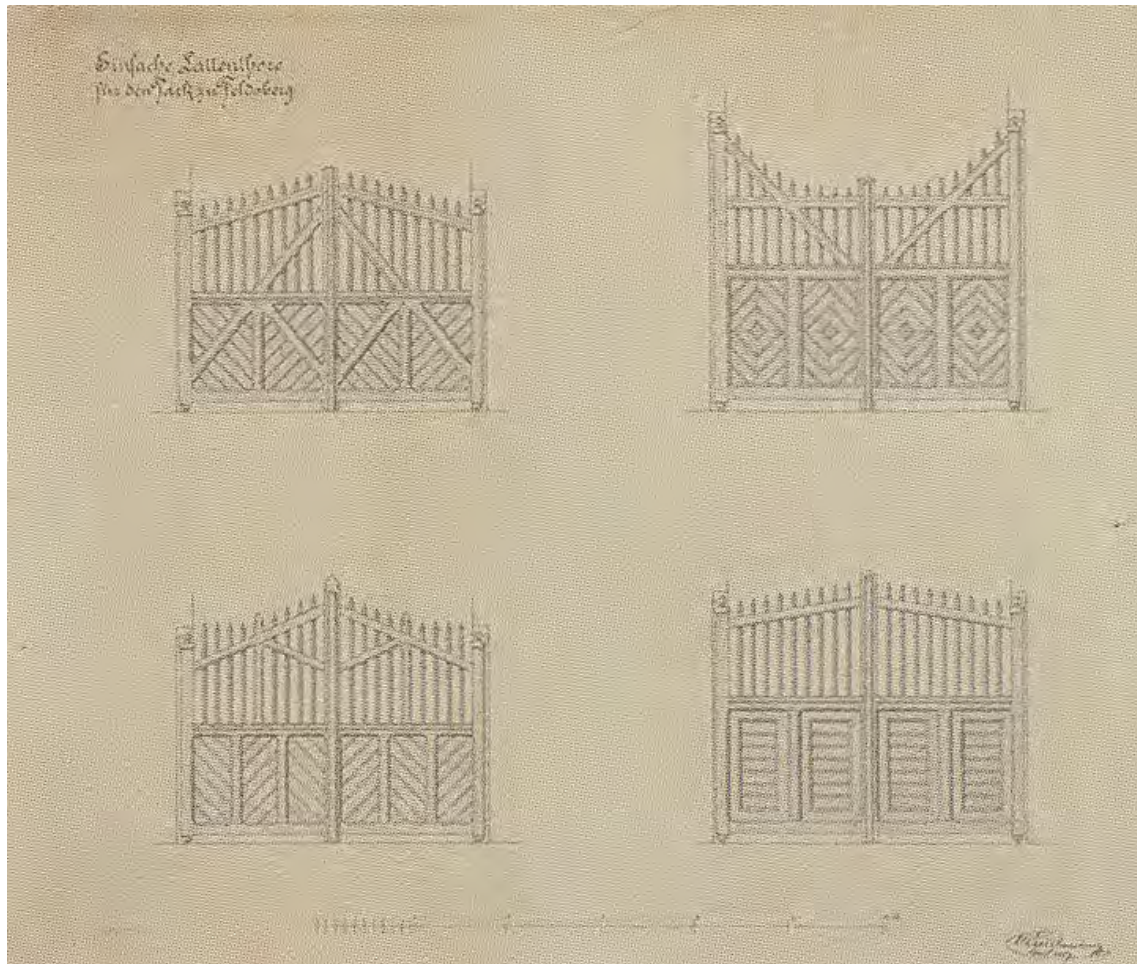
*Standort: Klášterni [Klostergasse], an der Rückseite des Spitals/Klosters.*

Strana [Seite] 238/239

**Carl Weinbrenner**

Valtice, Dolní Rakousko [Feldsberg, Niederösterreich]

Zámek [Schloss]



okolo 1900 [um 1900]

kresba perem, papír [Federzeichnung, Papier]

44,5 x 50 cm

LE 5094, P824

*Dle popisku „jednoduché latové brány“ určené pro park ve Valticích.*

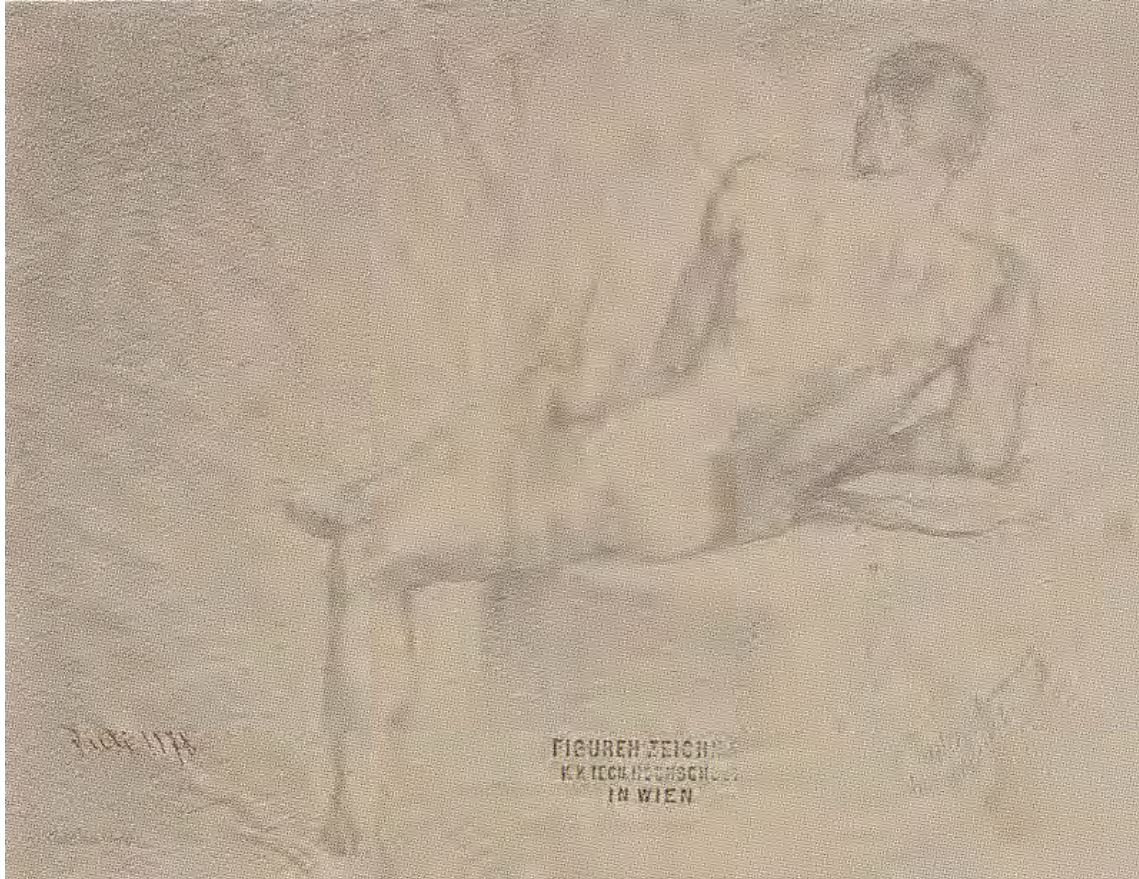
*[Laut Beschreibung: „Einfache Lattenthore für den Park zu Feldsberg“.]*

Strana [Seite] 247 ... WIEN

**Carl Weinbrenner**

Wien, Rakousko [Wien, Österreich]

K. u. K. Technische Hochschule in Wien



1878

kresba tužkou, papír, apapírová podložka [Bleistiftzeichnung, Papier, Papierunterlage]  
23,7 x 30,9 cm / 32,2 x 39,7 cm

LE 14989

*Kresba aktu podlo nohé mužské figury.*

*[Figuren Zeichnen, Aktzeichnung „Fuß einer männlichen Person“, Juli 1878.]*



Strana [Seite] 248 ... ŽÁROVICE [Zarowitz]

**Dominik Stahala (?)** [Fotograf (?)]  
Žárovice, Morava [Zarowitz, Mähren]

Hajenka [Hegerhaus]



okolo 1900 [um 1900]

albuminový papír, papírová podložka [Albuminpapier, Papierunterlage]

16,8 x 22,8 cm / 20,8 x 27,5 cm

LE 9416

*Stavba vybudovaná podle projektu Carla Weinbrennera, označená na reversu jako „Forsthaus Zerivko“.*

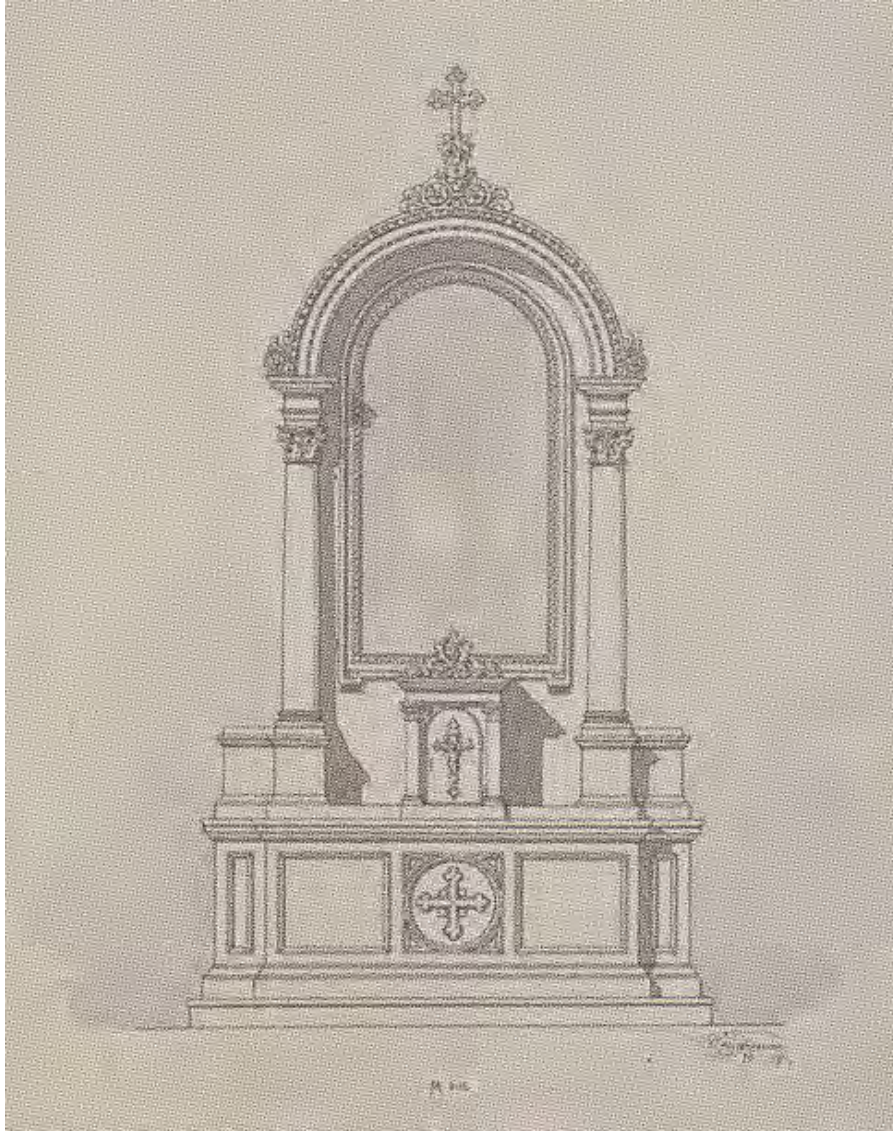
*[Das Gebäude wurde nach einem Projekt von Carl Weinbrenner erbaut, auf der Rückseite ist vermerkt: „Forsthaus Zerivko“.]*

Strana [Seite] 252 ... LOKALITA NEURČENÁ [Unbekannter Standort]

**Carl Weinbrenner**

Lokalita neurčená [unbekannter Standort]

Oltář [Altar]



1897

lavírovaná kresba perem, papír [lavierte Federzeichnung, Papier]

39,3 x 28,8 cm

LE 6467

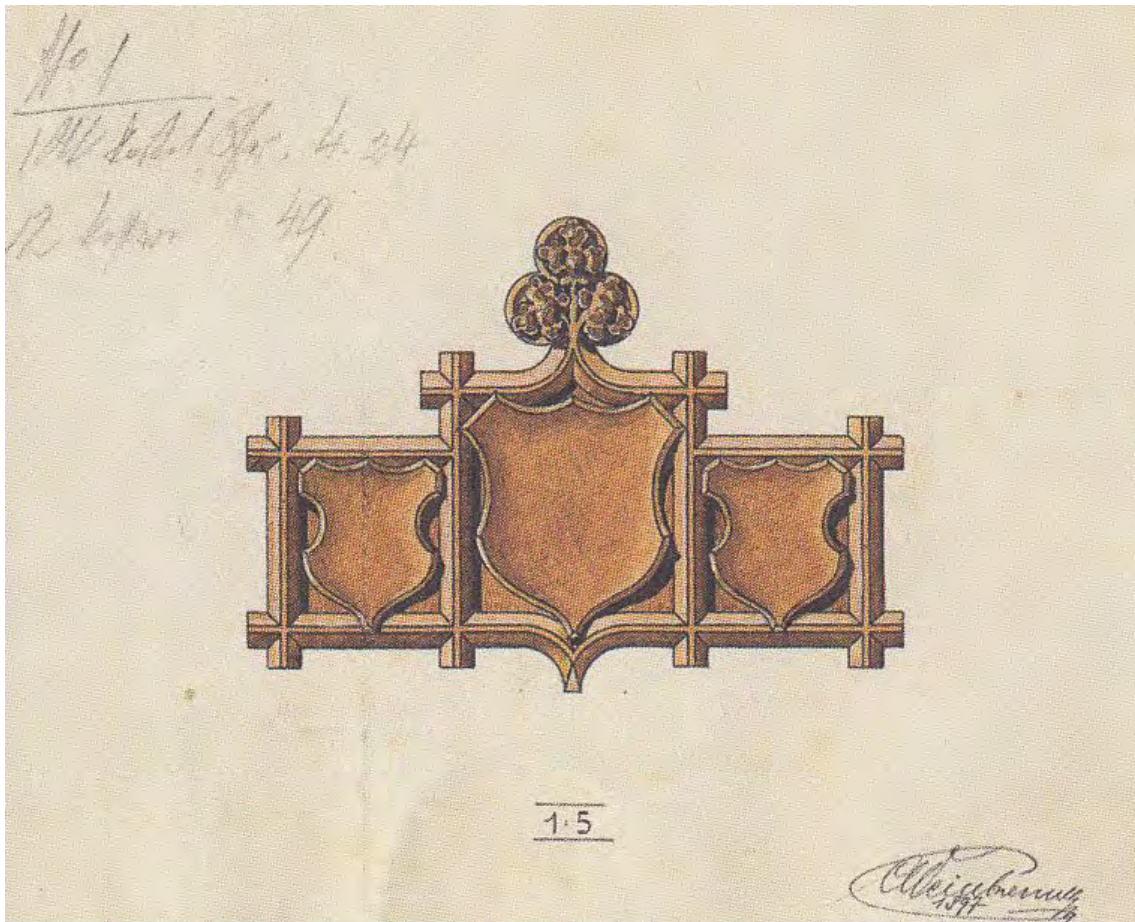
*Architektura Carla Weinbrenner.*

*[Entwurf Carl Weinbrenner]*

## LE 9400 - LE 9404 ... Entwürfe für Wanddekorationen

**Carl Weinbrenner**

Lokalita neurčená [unbekannter Standort]



1897

kolorovaná kresba perem, papír, papírová podložka  
[colorierte Federzeichnung, Papier, Papierunterlage]

15,7 x 19,7 / 21,7 x 25,7 cm

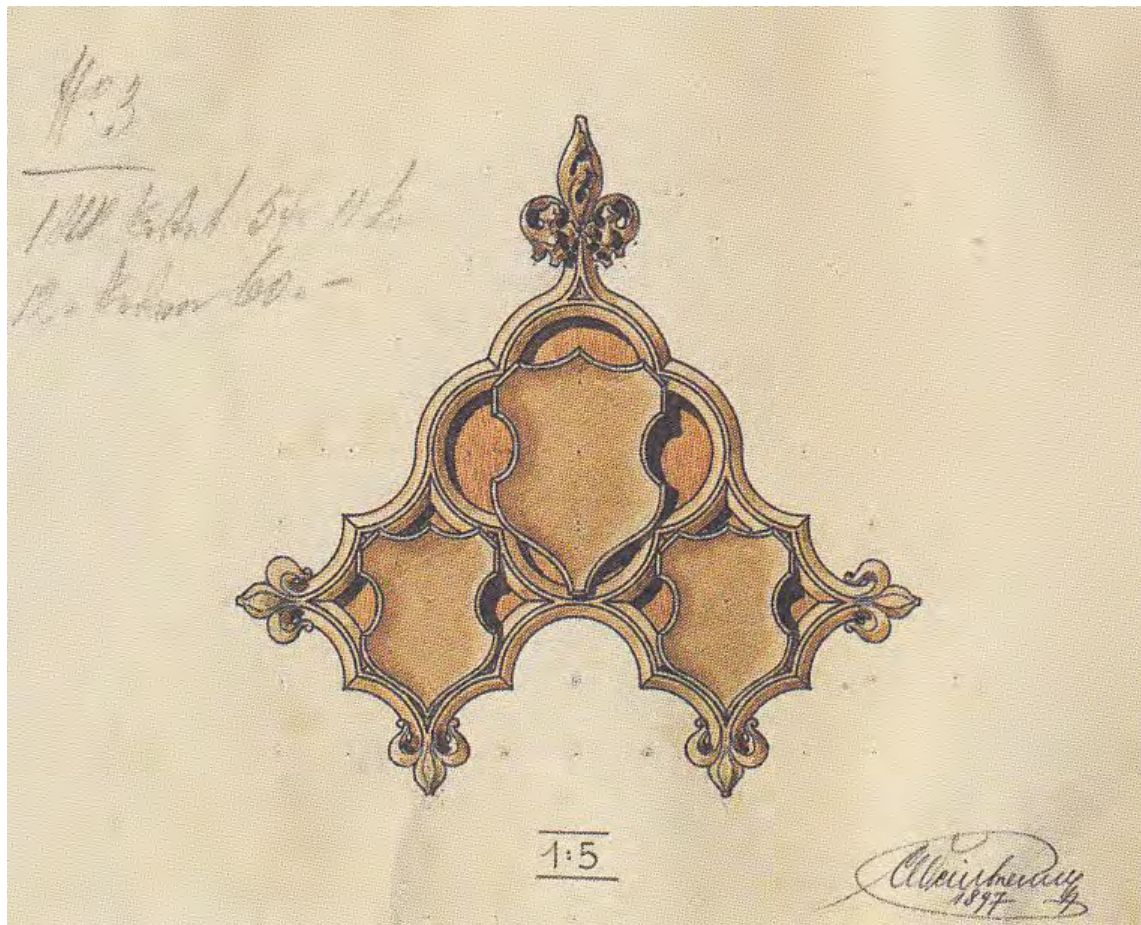
LE 9400

*Výsek táflování s motivem štítů v historizujícím rámování.*

*[Geschnittzte Tafel mit Schildermotiven und historisierender Einfassung.]*

**Carl Weinbrenner**

Lokalita neurčená [unbekannter Standort]



1897

kolorovaná kresba perem, papír, papírová podložka  
[colorierte Federzeichnung, Papier, Papierunterlage]

15,8 x 19,7 / 21,7 x 25,6 cm

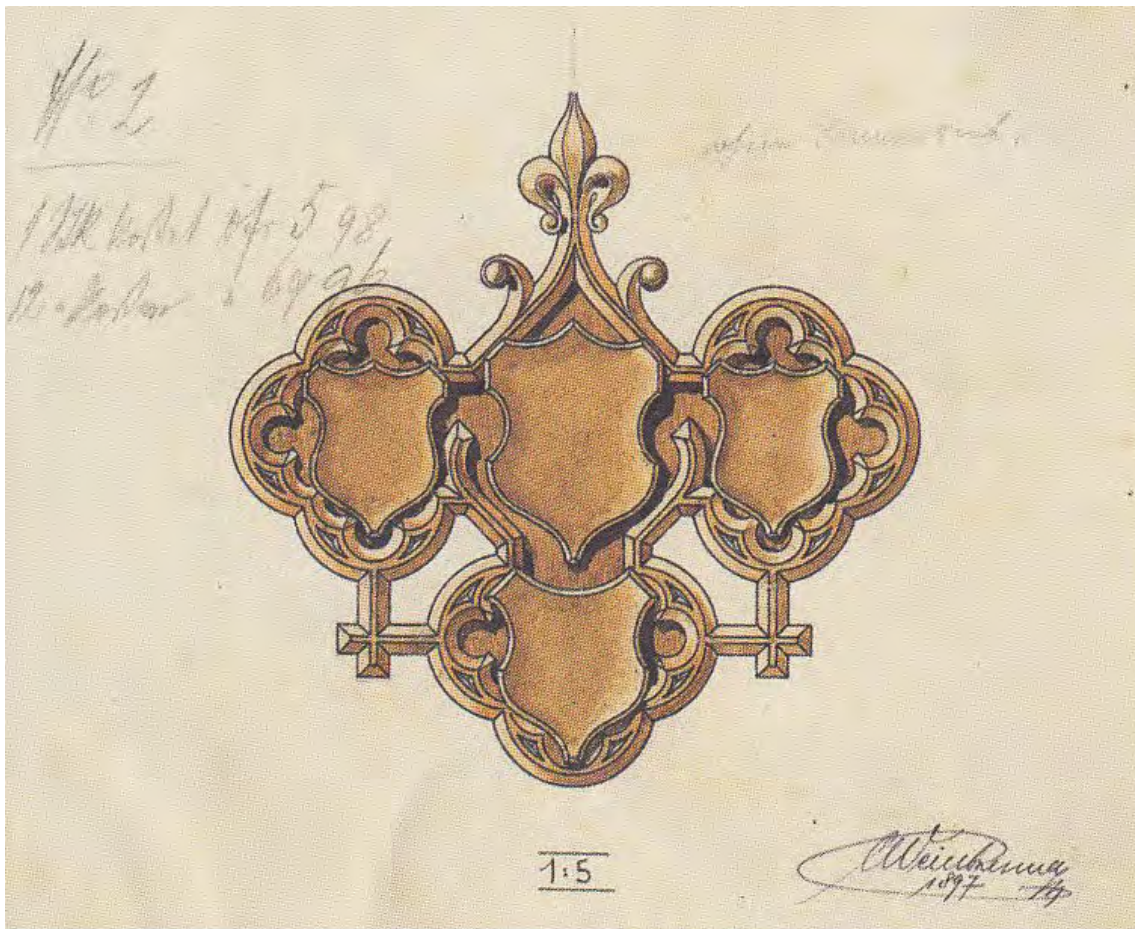
LE 9401

*Výsek táflování s motivem štítů v historizujícím rámování.*

*[Geschnitzte Tafel mit Schildermotiven und historisierender Einfassung.]*

**Carl Weinbrenner**

Lokalita neurčená [unbekannter Standort]



1897

kolorovaná kresba perem, papír, papírová podložka  
[colorierte Federzeichnung, Papier, Papierunterlage]

15,8 x 19,7 / 21,8 x 25,7 cm

LE 9402

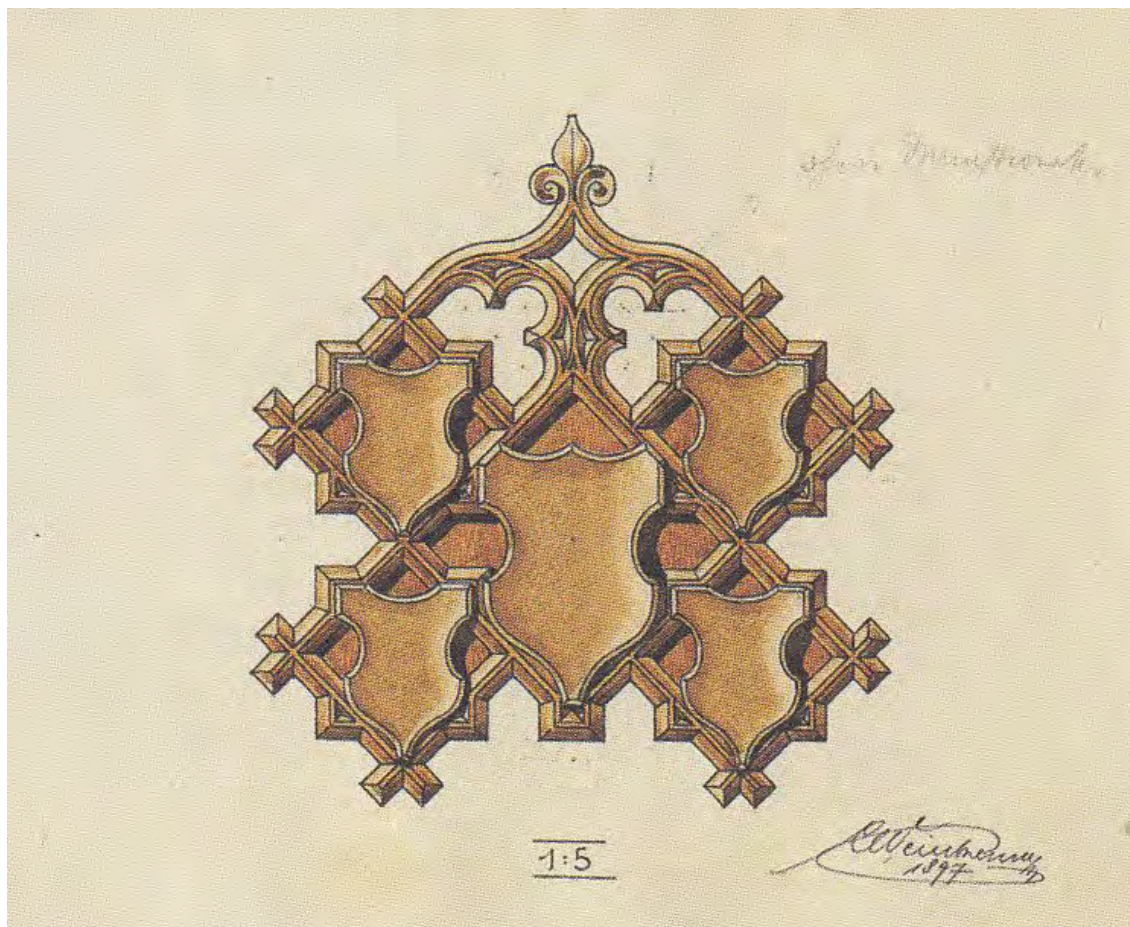
*Výsek táflování s motivem štítů v historizujícím rámování.*

*[Geschnittene Tafel mit Schildermotiven und historisierender Einfassung.]*

Strana [Seite] 252-253 ... LOKALITA NEURČENÁ [Unbekannter Standort]

**Carl Weinbrenner**

Lokalita neurčená [unbekannter Standort]



1897

kolorovaná kresba perem, papír, papírová podložka  
[colorierte Federzeichnung, Papier, Papierunterlage]

15,8 x 19,7 / 21,7 x 25,6 cm

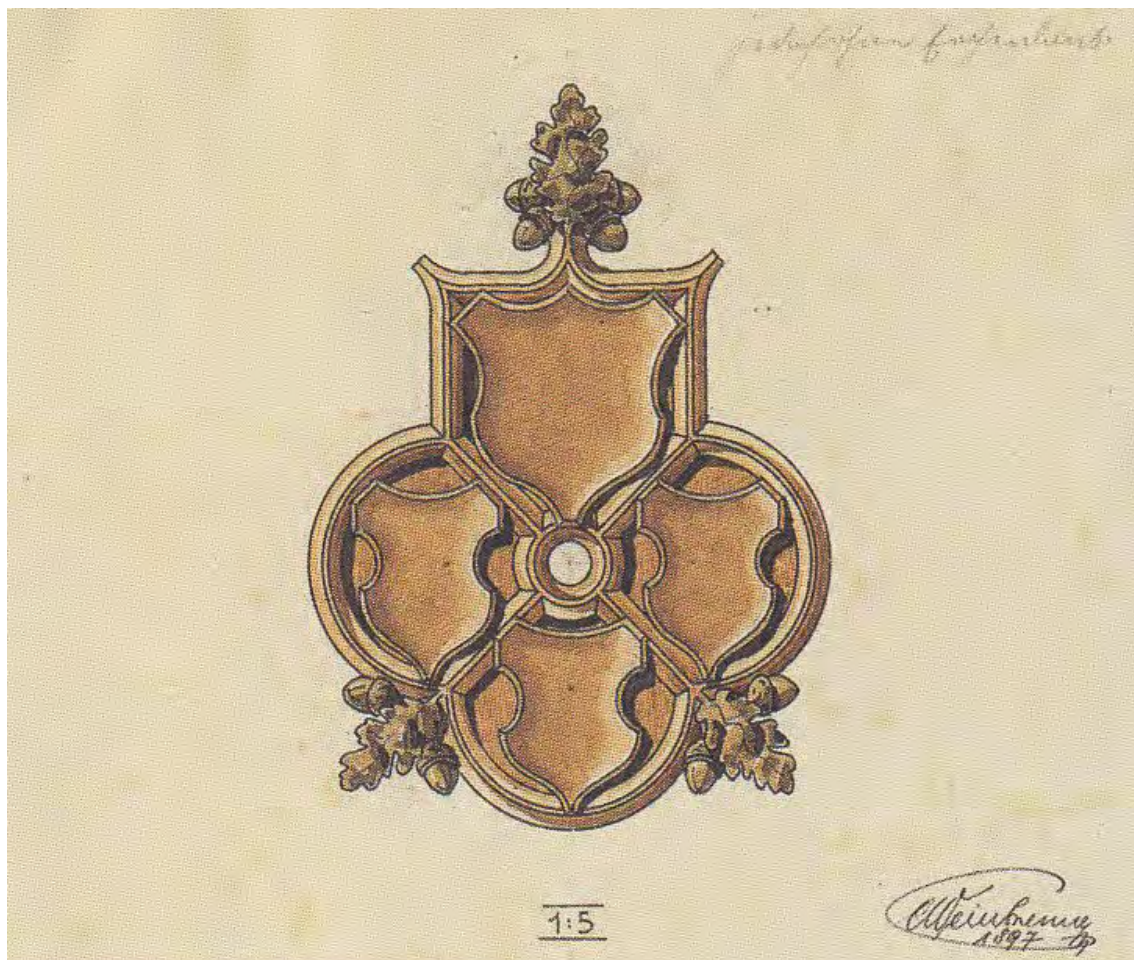
LE 9403

*Výsek táflování s motivem štítů v historizujícím rámování.*

*[Geschnittene Tafel mit Schildermotiven und historisierender Einfassung.]*

## Carl Weinbrenner

Lokalita neurčená [unbekannter Standort]



1897

kolorovaná kresba perem, papír, papírová podložka  
[colorierte Federzeichnung, Papier, Papierunterlage]

15,8 x 19,5 / 21,7 x 25,6 cm

LE 9404

Výsek táfování s motivem štítů v historizujícím rámování.

[Geschnitzte Tafel mit Schildermotiven und historisierender Einfassung.]

## Quelle

*Carl Weinbrenner Auszüge aus dem Buch:*

Sbírka kresby, grafiky a fotografie na Státním zámku Lednice /

Britanika & Liechtensteiniana

[Sammlung von Zeichnungen, Grafiken und Fotografien im staatlichen Schloss Eisgrub /

Großbritannien & Liechtenstein]

von Mgr. Petr Czajkowski

© Národní památkový ústav, územní odborné pracoviště v Brně,

© Petr Czajkowski, ISBN 978-80-87967-05-82016, Brno 2016.

Zusammengestellt, mit deutscher Übersetzung und Anmerkungen versehen,  
Dieter Friedl, Februar 2018.

## Korrekturen

S. 13, Hohenau: Heger Drost → Oberheger Ignaz Zrost

S. 15, Hohenau: Heger Hegna → Oberheger Franz Hegnar

S. 16 und 17, Katzelsdorf: Verwechslung der Pfarrkirche in Katzelsdorf an der Leitha (Bezirk Wr. Neustadt), der Hl. Radegundis geweiht, mit der Pfarrkirche in Katzelsdorf bei Bernhardsthal (Bezirk Mistelbach), dem Hl. Bartholomäus geweiht.

S. 21, Landshut: Papierformat 17 x 2208 cm / 20,7 x 27,5 cm → 17 x 22,8 cm / 20,7 x 27,5 cm.

S. 24, Eisgrub: „Valtice, Dolní Rakousko“ → Lednice, Morava [Eisgrub, Mähren].

## Danke!

Herzlichen Dank an meine »Carl Weinbrenner Runde«, welche mir bei der Suche nach den Standorten zur Seite gestanden ist und mir weitere Details zukommen hat lassen.

Besonders schwierig erwies sich das durch Brand, Neuerrichtung und danach nicht mehr als solches erkennbare Hegerhaus in der Waldgasse 1 in Hohenau. → (S. 13 und 14).

Ein nicht minder herzlicher Dank gilt natürlich allen hier nicht erwähnten Personen, welche mir mit zahlreichen Tipps zur Seite standen und auch weiterhin stehen und mich mit kompetenten Ansprechpartnern in Verbindung brachten und auch weiterhin bringen.

Herzlichen Dank an euch Alle!



## Änderungen und Ergänzungen

12. April 2019.....Jägerhaus, [Hohenau, Waldgasse 1](#).
13. Juli .....[Julius Peschke](#), geboren in Buchbergsthal [Železná] im Bezirk Freudenthal [Okres Bruntál].
13. August .....Das [Hegerhaus in Zarowitz](#) [Žárovice] ergänzt.
2. September .....Fußnoten zu Endnoten konvertiert.
6. September .....*Hinweis:* In der pdf-Datei „[Jagd-, Forst- und Hegerhäuser im nordöstlichen Weinviertel und in Südmähren](#)“ sind ebenfalls einige der hier abgebildeten Bauwerke enthalten und bereits etwas detaillierter beschrieben.
31. Jänner 2022 .....Schule in Unter-Themenau [Poštorna] [S. 37](#)  
Da der Bau – laut Dissertation von PhDr. Jana Jansová (Bodnárová) – bereits 1874 abgeschlossen wurde, kann es kein Entwurf von Carl Weinbrenner sein.
21. Oktober 2022 .....Jägerhaus, [Hohenau, Waldgasse 1](#)  
Nachforschungen von Lydia Doschek haben ergeben, dass Julius Peschke am 10. November 1935 in Hohenau verstorben ist und am 12. November 1935 in Rabensburg bestattet wurde.  
Auf Anregung von Ernst Springer vom Museum Hohenau div. Korrekturen und Ergänzungen vorgenommen.

## Endnoten

- 
- <sup>1</sup> „Liechtenstein Schematismus 1. Jänner 1923“, S. 65, Gut Rabensburg, Revier Hausbrunn:  
Hermann Johann, Oberheger (VIII/3), Hausbrunn, Niederösterreich.  
Ob der Name Hofmeisterhaus auf Johann von Liechtenstein, den Hofmeister, zurückgeht (R.F. Zelesnik) oder auf den Oberheger Georg Hofmeister ist nicht bekannt.  
Laut Zelesnik war einer der ersten Bewohner der Waldheger Johann Hermann, der den Auwald zwischen Wehr und Entenseebrücke betreute.  
*Quelle:* ZELESNIK, Robert F., „Heimatbuch der Marktgemeinde Bernhardsthal“, 1976.  
*Bewohner:* Hermann Johann, Oberheger (VIII/3), Revier Hausbrunn.  
*Quelle:* VERBAND DER FL BEAMTEN, „Liechtenstein Schematismus, 1. Jänner 1923“, S. 65, Gut Rabensburg. / b) Forstwirtschaft. ... Revier Hausbrunn.  
*Weitere Bewohner:* Schultes Anton, Oberheger (VIII/1), Rabensburg, Wehrhegerhaus.  
Hofmeister Georg, Oberheger (VIII/3), Rabensburg, Schloß.  
*Quelle:* VERBAND DER FL BEAMTEN, „Liechtenstein Schematismus, 1. Jänner 1923“, S. 42, Gut Lundenburg. / b) Forstwirtschaft. ... Revier Rabensburg.  
Nach 1945 befand sich hier eine Pumpstation, welche das Erdölfeld Mühlberg mit Wasser versorgte.
- <sup>2</sup> Zrost Ignaz, Oberheger (VIII/1), Hohenau.  
*Quelle:* VERBAND DER FL BEAMTEN, „Liechtenstein Schematismus, 1. Jänner 1923“, S. 65, Gut Rabensburg, Revier Ringelsdorf.
- <sup>3</sup> PESCHKE, Julius Paul (Janus Sylvestris, Jupaul, Julianus etc.),  
\* 13. 8. 1865 in Buchbergsthal [Železná] im Bezirk Freudenthal [Okres Bruntál];  
† 10. 11. 1935 in Hohenau (NÖ). □ 12. 11. 1935 in Rabensburg  
Nach seiner Ausbildung an der Forstlehranstalt in Eulenberg trat er 1886 in fürstlich Liechtenstein'sche Dienste, 1894 war er als Forstingenieur im Vermessungs- und Forstdienst in Böhmen, Mähren und Schlesien, Niederösterreich und der Steiermark eingesetzt. 1905 übernahm er die Leitung der Forstdirektion in Olmütz. Zuletzt lebte er als Forstinspektor und freier Schriftsteller in Hohenau. Er verfasste zahlreiche humorvolle, natur- und heimatverbundene Theaterstücke und Erzählungen.  
[http://www.biographien.ac.at/oeb1/oeb1\\_P/Peschke\\_Julius-Paul\\_1865\\_1935.xml](http://www.biographien.ac.at/oeb1/oeb1_P/Peschke_Julius-Paul_1865_1935.xml) abgerufen im April 2019.
- <sup>4</sup> Kampner Alois, Aushilfsheger, Hohenau.  
„Liechtenstein Schematismus 1. Jänner 1923“, S. 65, Gut Rabensburg, Revier Ringelsdorf:
- <sup>5</sup> „Liechtenstein Schematismus, 1. Jänner 1923“, S. 41, Gut Lundenburg, Revier Mähr.-Neudorf:  
Hegnar Franz, Oberheger (VIII/3), Teinitz, Post Mähr.-Neudorf.
- <sup>6</sup> WITZANY, Michael: Die Marktgemeinde Eisgrub, Dritter Band. S. 520. 1907.